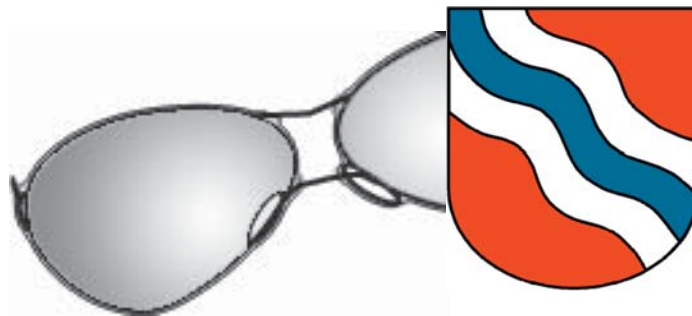


# die brille



## Bürgerzeitung für Bredenbek und Umgebung

Ausgabe Nr. 163

Dezember 2010

29. Jahrgang

### Inhalt

- 1 Bericht der Bürgermeisterin - in eigener Sache
- 2 Tante Frieda
- 4 AWO-Nachrichten
- 6 SPD-Naschricht
- 8 Was sich so tut...
- 9 ...aus der Gemeindevertretung; Lauftreff und Impressum
- 10 PISA-Studie SPD
- 11 Bericht Laufabzeichen
- 13 Krokusblüte Bredenbek
- 15 „Schulchronik – Gottesdienste – „Tacheles“

#### In eigener Sache:

Leider wird unsere Geli Kunze ab Beginn 2011 den Vertrieb der „brille“ nicht mehr übernehmen - wir danken ihr aber sehr herzlich für die viele dafür geleistete Arbeit in den letzten Jahren!

Nichtsdestotrotz suchen wir dringend eine(n) Nachfolger(in) für dieses Amt - bitte melden Sie sich bei Interesse unter 04334/183195 oder [brillenrainerle@gmx.de](mailto:brillenrainerle@gmx.de)!

Die Redaktion der „brille“ wünscht Ihnen von ganzem Herzen fröhliche Weihnachten und einen guten Rutsch in das neue Jahr !!!

*Rainer Horrellt*

Ärztlicher  
Notdienst:

01805-119292

### Liebe Bredenbekerinnen und Bredenbeker,

in der letzten Ausgabe der Brille hatte ich einen schönen Herbst und einen normalen Winter gewünscht. Aber wie das so ist mit den Wünschen, es gehen nicht alle in Erfüllung. Es war der stärkste Winter einbruch seit vielen Jahren. Auch in diesem Winter müssen wir mit Schneeverwehungen, spiegelglatten Straßen und Schulausfall rechnen. Seien Sie gewiss, der Schneeräumdienst fährt bereits mitten der Nacht los, um die Straßen in Bredenbek zu räumen. Bei so einem starken Schneefall wie am 02.12.2010 sind aber auch dem Räumdienst Grenzen gesetzt.

Andere Wünsche wurden dagegen wahr. Die Nestschaukel an der Schule ist angebracht und wie ich hörte, wird auch schon die Belastbarkeit der Schaukel von den Kindern getestet. Auch auf dem Spielplatz sind die neuen Spielgeräte fertig aufgestellt. Die Schaukel muss noch ausgetauscht werden, da sie ein wenig zu kurz ist. Die Lieferfirma hat aber einen Austausch zugesagt. Aber nicht nur die Gemeinde Bredenbek versucht Wünsche zu erfüllen. Einen ganz besonderen Wunsch erfüllte der HSV-Fanclub „Uns Uwes Erben“. Die Mitglieder des HSV-Fanclubs „Uns Uwes Erben“ sammelten auf ihrem Jubiläumsfest anlässlich des fünfjährigen Bestehens des Clubs für die Kinderkrebshilfe. Dem 1. Vorsitzenden des Förderkreises für krebserkrankte Kinder und Jugendliche, Karsten Schubert, wurde

*Fortsetzung Seite 3*

# Obspießt

Johann poldert in'n Fluur und süüt ut wie een lebendigen Schneemann.

„Man, Johann, wie süüs Du denn ut!! Büss Du in'n Schnee fulln?“ froocht Frieda.

„Nee, so weer datt ni - ober as ick mi biem Schneerüüm mit'm Noober ünnerholen heff, keem vum Dack grood ne groode Schneelodung rünner und hett mi vull erwisch,“ antwort eer Johann und schüddelt sik.

„Mensch, büß Du verrück - datt nechste Mool mooks Du datt Schüddeln ober buten, datt wart jo allns natt hier im Fluur! Ober sech, watt hett de Noober Di denn vertellt?“ müch Frieda weeten.

„Jo, ers mool hett he sik öber denn Schneeplooch beklooch; he meent, datt de em nur tosätzli Arbeit mook. Denn kuum is he mit Rüümen ferd, haut de em weller de Infoort dich. Ick heff em denn verkloort, datt se datt meis gonni anners künnt bi de Schneemassen, de de Plooch vör sik herschüff. De anner Möglichkeit wär, dann gonni rüümt wart - denn ha de Noober ers rech Probleme, denn dann müss he sik üm de Hälfte vun de Stroot sölbs kümmern.“

„Jo, so is datt wull“, giff Frieda em rech „und watt hett he noch sech?“

„Denn hett he noch öber de Müllaffuhr schimp, denn de haan nüli biem Affholn vun de gelben Säck, de Säck vun de Noobers uck noch ob sien Hoopen vört Huus schmeeten.

Een Sack wär wull ni so good tobunn und dor wär watt Spitzes rinlech worn, so datt de Sack obgüng und de Afffall vör sien Infoort rümflooch und dann legenbleev.“

„Na, dor kanns Du jo ni meent sin, denn Du knütts dien Sack jo dreemool to und sticks em jo manchmool noch in een zweeten Sack, dormit wirkli nix ruutfalln kann, datt sulln viellich manchmool uck annere Lüüt bedenken.

Tosoomlech ward se wohrschienli deshalb, dormit datt Müllauto ni vör jedet Huus anholn mutt. Schlechter waart datt denn ober, wenn de Lüüt vun de Müllaffuhr een kompletten **Gelbesackhoopen** vergeet, wi

nülichs in de Lehmkoppel.“

„Jo, wer weet, viellich hett datt dor plötzli so fix to schnien anfang, datt innerhalb vun 5 Minuten de ganzen Säck ni mehr to seen weern,“ griint Johann.

„Blödsinn, Johann - dor weern de Müllmänner wull mool flusig. Ober, wenn datt öfter passeert, mutt man sik wull mool biem Kreis beschweern.

Watt mi uck gelegentlich obfallt is, datt de gelben Säck manchmool zweckentfremdet bruk waart - z.B. tum Obbewoorn vun oolet Tüch oder wenn annere Mülltüten spoort warn schüllt - ober so is datt jo ni vun de Gemeen vörsehn. Nebenbi froogt, hess Du ingli schon denn Müll ruutbröcht?“

„Nee, hev ick ni,“ murmelt Johann. „Na, denn kanns Du jo glieks antrooken bliem und datt erledigen - tööf, ick hol di denn Sack ... und de Buutenlichterkett gliks dor-to, denn, uck wenn datt Energie kuss, wüllt wi doch, datt Bredenbek uck an Wiehnachen ne glitzernde und l(i)ebenswerte Gemeen bliff“ –

**datt meent Tante Frieda ut Bredenbek**



**Ich laufe frei**



**bei Bauer Krey**

**Täglich frische Eier aus Boden- und Freilandhaltung**  
z. B. 10 Freiland Eier für 1,-Euro!

**NEU: Backeier (auch 1,- €) und die dicken Doppeldotter!**

Unser weiteres Angebot:  
- Kartoffeln verschiedener Sorten  
- frische Äpfel  
- hausgemachte Marmeladen  
- Naturdünger, ideal für Gemüse, Blumen und Rasen.



Auf Ihren Besuch in unserem Hofladen freuen wir uns - Ihre Familie Krey

Bredenbek, Wakendorfer Weg 1, Tel. 04334/934.

# Bericht der Bürgermeisterin

Fortsetzung von Seite 1

vor einer HSV-Fantour nach Hamburg ein Scheck in Höhe von 500 Euro überreicht. Über eine Einladung der besonderen Art hat sich auch Tom Hansen aus Flensburg gefreut. Denn im Rahmen dieser Aktion durfte der 13jährige mit einer Begleitperson an der Fahrt nach Hamburg teilnehmen. Bei Tom war vor drei Jahren ein Gehirntumor festgestellt worden. Nach einer umfangreichen Therapie geht es Tom heute wieder besser. Der HSV-Fanclub „Uns Uwes Erben“ besteht eben nicht nur aus Fußball, sondern aus Fußball mit sehr viel Herz!

Der im Januar stattfindende traditionelle Neujahrsempfang der Gemeinde Bredenbek soll dieses Mal ganz im Zeichen der Bürgerinnen und Bürger der Gemeinde stehen. Für den Neujahrsempfang 2011 sind Sie, liebe Bredenbekerinnen und Bredenbeker eingeladen, mit uns, der Gemeindevertretung und den Mitgliedern der Ausschüsse, das neue Jahr zu begehen. Der Empfang findet am **16. Januar 2011 in der Zeit von 11:00 Uhr bis 13:00 Uhr** statt.

Ich wünsche allen Bredenbekerinnen und Bredenbekern eine besinnliche Weihnachtszeit und einen guten Rutsch ins neue Jahr. Ein großes Dankeschön an alle, die die I(i)ebenswerte Gemeinde Bredenbek in ihrer Arbeit unterstützt haben.

Ihre und Eure

Andrea Gellert



Energie sparen mit dem  
**Wärmedämmschaum DUROLAN**

**DUROLAN** ... die Wärmedämmung für ein behagliches Zuhause!

**Senken Sie Ihre Heizkosten!**

Der Dämmschaum, der wirklich überall hinkommt!

→ Einfach  
→ Sauber  
→ Perfekt

**Bauaufsichtlich zugelassen!**

**SELIGMANN • Isolier- und Dämmtechnik**  
24793 Bargstedt • Telefon 043 92/14 98  
24220 Boksee • Telefon 043 02/91 95  
Einsparung EFH 25% - 30%  
Kosten für EFH zwischen 2.000,- u. 3.000,- €

## 4 Familien

teilen sich

### 1 Rind

Nutzen Sie die Chance auf

### 80 kg

Rindfleisch

direkt  
vom  
Erzeuger

Hans-Joachim Martens  
24796 Bredenbek-Kronsborg  
Telefon 04334/215



# AWO-Nachrichten

---

## Theater am Nachmittag

Am Samstag, den 6. November verbrachten wir einen wunderschönen Nachmittag in Kühl' s Gasthof in Osterrönnfeld.

Mit Kaffee, Kuchen und Klönschnack begann er und endete mit dem Theaterstück der Bredenbecker Speeldeel: „Wer ist Mona C?“.

Ein großes Kompliment an die Gruppe, nicht nur das es ein sehr gutes Stück war, auch die Besetzung war super.

Es hat allen so viel Spaß gemacht, dass einige Zuschauer schon fast mitspielten.

Rundherum ein gelungener Nachmittag. Danke.

*Ingrid Hamann*

---

## Wieder einmal hieß es „Bingo“

Der Saal im Gasthof Krey war wie immer sehr gut gefüllt. Viele fleißige Hände sorgten dafür, dass der Kaffee, der Kuchen oder das Käsebrot zügig zu den Gästen kamen. Ein ganz herzlicher Dank an die Helferinnen und Helfer.

Danach zog unser Bingomaster Bartelt wieder die Zahlen. In der Halbzeitpause bekamen wir Besuch - „direkt aus Chicago eingeflogen“ war die Gruppe „**BSE**“ (BSE - Bredenbeker Sportelfen), die mit ihrer Vorführung viel Stimmung in unseren Bingonachmittag brachte. Vielen Dank an Euch!

Weiter ging es Runde für Runde, es gingen wunderschöne Preise an die Gewinner. Präsentkörbe, Gänse, Wildschweinbraten, Rehkeule, ein sehr schöner selbst gefertigter Schwippbogen, um nur einige der Hauptpreise zu nennen. Aber auch die zweiten und dritten Preise waren großartig; hier gab es u.a. Gutscheine für Blumen, Friseur oder Cittipark und vieles mehr, es würde den Rahmen sprengen, alle Gewinne hier aufzuzählen.

Aber die Spender, die dies entweder durch Geld- oder Sachspenden ermöglichten, unseren Gästen so tolle Preise zu bieten, möchten wir in alphabetischer Reihenfolge nennen und ihnen noch mal herzlich Danke sagen:

**Autohaus Jörn Klauza, Westensee**  
**AWO, OV Bredenbek und Umgebung**  
**Die Möbelmacher, Bredenbek**  
**Dohrau Fabian, Sanitäranlagen, Kl. Königsförde**  
**Edeka Hoof, Osterrönnfeld**  
**Edeka Scheller, Bredenbek**  
**Gasthof Krey - Frank Martin, Bredenbek**  
**Haarmonie - Susanne Hinz, Bredenbek**  
**Koch Erika, Bredenbek**  
**Lazar Ulrich, öffentlich bestellter Vermessungsingenieur, Bredenbek**  
**Meckelnburg Erna, Physiotherapie, Bredenbek**  
**Porsack Anke, Yoga und Reikilehrerin, Bredenbek**  
**Saat Bernhard, Bredenbek**  
**Schünemann Edith, Blumen und Deko im Pferdestall, Krummwisch**  
**SPD, Ortsverein, Bredenbek**  
**Tantow Volker, Tiefbau, Westensee**  
**Walter CMP, Bredenbek/ Kiel**  
**Weißenfels Peter, Bredenbek.**



Allen AWO - Mitgliedern und Freunden der AWO Bredenbek und Umgebung wünschen wir ein schönes Weihnachtsfest und guten Rutsch ins neue Jahr.

*Euer Bingoteam - Kerstin Decke, Ingrid Hamann und Dr. Bartelt Brouer*

# AWO-Nachrichten

## Laterne, Laterne!

Auch in diesem Jahr fand das Laternelaufen statt. Am späten Nachmittag erst fing es an zu regnen, und wir waren uns nicht sicher, ob wir überhaupt loslaufen können. Aber die Musiker waren gute Dinge und sagten, sie würden bei fast jedem Wetter gehen, also warteten wir erst einmal ab, wie viele Kinder mit ihren Eltern kommen würden. Und siehe da, sie kamen - Bredenbeks Kinder lassen sich von ein bisschen Regen nicht verscheuchen und um ihr Laternelaufen bringen! Wir kürzten die Strecke etwas ab, blieben nirgends stehen um zu singen und kamen dadurch einigermaßen trocken wieder beim Walcott Huus an. Dadurch dass am nächsten Tag der SSV dort feiern wollte, waren die Wände gezogen und wir hatten es dort sehr schön. Die Nortorfer Spielergarde hat uns dann ein kleines Platzkonzert gegeben, und so kamen wir dann noch zu unseren Laterneliedern. Manch einer sang das eine oder andere Lied mit, von den kleinsten tanzten sogar ein paar und andere holten sich schon eine Grillwurst. Diese waren schon von Birgit Zeidler und ihren Mithelfern des Sportvereins vorbereitet worden. Vielen Dank an dieser Stelle für die gute Zusammenarbeit mit dem SSV und auch natürlich an die Feuerwehr, die jedes Jahr unseren Umzug begleitet. So hatten wir, trotz Regen, einen schönen Abend und freuen uns auf das Laternelaufen im nächsten Jahr.

Anke Porsack



### +++ Termine +++ Termine +++ Termine +++

20.2.2011 Fahrt Musical „Sister Act“ Hamburg  
26.2.2011 AWO-Kinderfasching Gasthof Krey  
25.3.2011 19 Uhr Jahreshauptversammlung AWO

*Pflege - in Ihrer vertrauten Umgebung*

*Ambulantes Pflegeteam*

**Blieb to Huus**

Pfuststraße 4  
24796 Bredenkamp  
Tel.: 04334 / 189625  
Kfz: 0431 / 4406732  
Fax: 04334 / 189647  
www.gesunde-pflege.de  
gesundepflege@aol.com

*Unsere Leistungsumfänge*

- Rund um die Uhr-Verorgung
- Geriatrisches Pflegebild
- Grundpflege / Bodenhygiene
- Ambulante Schönheitspflege
- Begleitung zum Arzt / Krankenhaus
- Organisation von Pflegehilfsmitteln und Medikamenten
- eigene Hauswirtschaftsabteilung
- Essen auf Rädern
- eigene Notrufzentrale
- Familienpflege / Intensivpflege
- Sterbehilfeplanung

*Seit 10 Jahren für Sie im Bredenkamp!*

## Kaffeemittag in einem etwas anderen Garten

Am 13.07.2010 luden Erika und Peter Muus die AWO Senioren zu einem Kaffeemittag in ihren wunderschönen Garten ein. Ca. 30 Seniorinnen und 1 Senior folgten der Einladung. Es war ein sehr heißer Tag. Liebevoll waren die Tische, schön im Schatten gelegen, gedeckt. Wir wurden mit Torten und Kaffee und Wein verwöhnt. Alle wünschten eine Führung durch ihren Garten und die Begeisterung war groß. Peter Muus hatte auch Staffeleien mit seinen gemalten Bildern von Bredenbek aufgestellt. Viele der Gäste haben sie als Postkarte zu Hause, aber keiner hatte die Bilder aus dieser Nähe gesehen. Es wurde viel geklönt und gelacht, die Zeit verlief viel zu schnell. Noch einmal ein herzliches Dankeschön an Erika und Peter, Ihr wart liebevolle Gastgeber, alle haben sich sehr wohl gefühlt.

P.S. Die beiden können sich sehr gut vorstellen, es im nächsten Jahr zu wiederholen.

Ingrid Hamann

**Med. Fußpflege**

Elsbeth Albers

Achtern Hoff 3 · 24796 Bovenau  
Tel. 04334 / 189618

## „Demokratie spannend und pur“: SPD beteiligt Nichtmitglieder an Auswahl ihres Spitzenkandidaten

Gleich mehrere erfreuliche Effekte konnte am 29.11. in Rendsburg SPD-Kreisvorsitzender MdB Sönke Rix bei der Vorstellung der vier KandidatInnen für die Spitzenkandidatur zur vorgezogenen Landtagswahl bilanzieren: Die Vorstellung der SPD-BewerberInnen um den Job als Landesvater/-mutter mobilisierte trotz Schnee und Eis über 400 „Sozis“ und Gäste ohne Parteibuch - rammelvoll der große Saal im Rendsburger Hohen Arsenal! Die Bewerber lieferten ein informatives Bild ihrer Schwerpunkte und zu ihrer Person: Ralf Stegner, SPD-Landeschef und Fraktionsvorsitzender im Landtag, Kiels neuer „OB“ Torsten Albig, Bürgermeisterin Brigitte Fronzek (Elmshorn) und WSA-Betriebsratsvorsitzender Mathias Stein aus Holtenau. Unter dem Eindruck des interessanten und lebendigen Abends und der Möglichkeit, mit zu entscheiden, traten allein drei Gäste noch vor Ort in die SPD ein!

Locker und humorvoll moderierte Carsten Kock (RSH) die Statements und die vielen Fragen des Publikums. Spannender Moment war natürlich die Auszählung des „Stimmungsbilds“, für das **alle** TeilnehmerInnen eine Stimmkarte abgeben konnten. Insgesamt lag Ralf Stegner knapp vorn. Das gesondert ausgezählte Votum der SPD-Mitglieder fiel mit einer Stimme Vorsprung für Torsten Albig genauso denkbar knapp aus. Nicht alle SPD-Kreisverbände haben sich für eine solche Abstimmung entschieden. „Unsere Kreis-SPD wollte alle BürgerInnen bewusst mitentscheiden lassen“, sagte Sönke Rix. „Das Experiment war gut und hat das Interesse an der SPD und den Kandidaten noch verstärkt.“

Nach den Ergebnissen in allen Kreisen sieht es nach einem Kopf-an-Kopf-Rennen Albig /Stegner aus.

Wer sich an der Urwahl des/der SpitzenkandidatIn der SPD im Februar 2011 beteiligen will:

**JETZT EINTRETEN!** Das geht z.B. bei [www.spd.de](http://www.spd.de) oder klassisch „von Mensch zu Mensch“:  
In unserem Ortsverein **Norbert Pennewiß**, Tel. Nr. **04334/181899** ansprechen!



Vom edlen Bilderrahmen  
bis zur Büroausstattung

**C · B · S**  
Schul- und Büroausstattung - Möbel Carrod Itzeki a. K.  
e-mail: [info@CBS-Bredenebek.de](mailto:info@CBS-Bredenebek.de)  
website: [www.CBS-Bredenebek.de](http://www.CBS-Bredenebek.de)

Rosenstr. 5  
24076 Bredenebek  
Tel.: 04334 / 18 88 89  
Fax: 04334 / 18 88 87

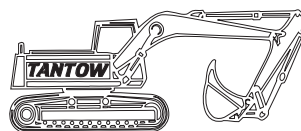
## **Volker Tantow** **Straßenbaumeister**

Emkendorfer Weg 34  
24259 Westensee

Tel.: 0 43 05 / 99 10 75  
Fax: 0 43 05 / 99 10 74  
Mobil: 0172 / 388 9 888 jun.  
0172 / 388 9 887 sen.

E-Mail: [info@tantow-tiefbau.de](mailto:info@tantow-tiefbau.de)  
Web: [www.tantow-tiefbau.de](http://www.tantow-tiefbau.de)

- » Pflasterarbeiten
- » Natursteinmauern
- » Außenanlagen
- » Tief- und Leitungsbau
- » Straßenbau
- » Hausanschlüsse
- » Entwässerung







# AutoService Ditmar Klauza

**Autos brauchen Experten**

*mit Herz und Verstand!*

- Inspektions-Service
- Klima-Service
- Reifen-Service
- Abschlepp-Service
- Autoglas-Service
- Auto-Zubehör
- Anhänger-Reparatur
- Abgasuntersuchung
- Hauptuntersuchung  
uvm.



Dienstage &  
Donnerstage  
bei uns im Haus

Schmiedekoppel 9  
24242 Felde  
Tel. 04340/403030



**ACHTUNG – NOCH EIN TERMIN DER „BREDEBEKER SPEELDEEL“:**

„WER IST MONA C.?“

FREITAG, 21.1.2011 UM 19.30 UHR IM FELDER SEEGARTEN

RESTKARTEN UNTER 04334-182838

## Das kleine Wellness



Monika Bastian  
Physiotherapeutin  
Jasminweg 1  
24796 Bredenbek  
**Tel: 04334/1836031**  
(Termine nach Absprache)

Massagetherapien  
Ayurveda-Massagen  
Hot Stone Massagen  
Fußreflexzonen-therapie  
Fußpflege  
Physiotherapie

# Was sich so tut ...

## ■ Was sich so tut...

- ❖ In unserem Neubaugebiet Lehmkoppel/Lehmkuhle konnten mittlerweile 41 von 48 Grundstücken verkauft werden. Es liegt noch eine Anfrage vor.
- ❖ Die Malerarbeiten in der Turnhalle sind durchgeführt worden. Eine Grundreinigung wurde anschließend vorgenommen.
- ❖ Die Schließanlage der Turnhalle soll ausgetauscht werden. Das Schlüsselbuch wird von Dieter Pahlke (techn. Leiter/Hausmeister) geführt. D.h., wer bisher einen Schlüssel für die Turnhalle hatte und diesen auch weiterhin benötigt, möge sich bitte an Dieter Pahlke wenden. Die Schlösser werden dann voraussichtlich Anfang nächsten Jahres gewechselt.
- ❖ In der Grundschule Bredenbek wird eine Grundreinigung in den Winterferien durchgeführt.
- ❖ Die neu aufgebauten Spielgeräte auf dem Spielplatz sind nun spielbereit. Leider muss noch eine Schaukel ausgewechselt werden, denn diese ist zu kurz und die Ersatzschaukeln sind viel zu lang. Die Lieferfirma hat der Gemeinde einen kurzfristigen Tausch angeboten.
- ❖ Auch die von den Schulkindern gewünschte Nestschaukel ist einsatzbereit.
- ❖ Die Grundschule Bredenbek hat jetzt ein Namensschild erhalten. Der Dank für das Her- und Aufstellen geht an Kristina Schwanebeck, Thorsten Schwanebeck und Sascha Pede.
- ❖ Am 08.11.2010 wurde im Wakendorfer Weg eine Geschwindigkeitsmessung durchgeführt. In der Zeit von 10:55 Uhr bis 11:55 Uhr ist die Geschwindigkeit von insgesamt 18 Fahrzeugen analysiert worden. Ein Fahrzeug wurde mit einer Geschwindigkeit von 38km/h gemessen, alle anderen fuhren nicht schneller als 31 km/h.
- ❖ Nach der neuen Gesetzgebung sind Rauchwarnmelder Pflicht. Für Bestandsbauten gilt eine Übergangsfrist bis 31.12.2010. Für die Mietwohnungen der Gemeinde Bredenbek müssen insgesamt 22 Melder eingebaut werden, die Kosten hierfür betragen 916,30 €.
- ❖ Im Amt Achterwehr ist in Zukunft die Zahlung per EC-Karte möglich. Der Einführungsstermin steht allerdings noch nicht fest und es soll ein Mindestzahlungsbetrag von 20 € gelten.
- ❖ Wer auf seine Lohnsteuerkarte für 2011 wartet, tut dies vergebens. Nach 85 Jahren geht die Ära der Lohnsteuerkarte in Papierform zu Ende. Sie wird durch eine elektronische Datenübermittlung (Elektronische Lohn-SteuerAbzugs-Merkmale,

kurz: ELStAM) ersetzt. Allein durch den Wegfall der Kosten werden für die Ausstellung der Lohnsteuerkarte in Papier bundesweit rund 50 Millionen Euro eingespart. Für 2011 gilt die bisherige Lohnsteuerkarte weiter, danach erhalten die Arbeitgeber die notwendigen Daten direkt von der Steuerverwaltung. Mit der Verfahrensänderung gibt es nur noch eine einzige Zuständigkeit: Während die Kommunalverwaltung Kinderfreibeträge oder Lohnsteuerklassen nur noch bis zum Jahresende für das Jahr 2010 ändert, erledigt dies für 2011 das örtlich zuständige Finanzamt - so wie dies bisher schon bei Freibeträgen für Werbungskosten der Fall war. Bei allen Änderungen, die für 2011 erforderlich sind, ist die Lohnsteuerkarte 2010 dem Finanzamt vorzulegen.

- ❖ Die Einwohnerzahl unserer Gemeinde schwankte in den letzten Monaten erheblich. Nach Angaben aus dem Einwohnermeldeamt des Amtes Achterwehr waren am 30.11.2010 genau 1.398 Einwohnerinnen und Einwohner mit dem 1. Wohnsitz in Bredenbek gemeldet. In allen 8 Gemeinden des Amtes Achterwehr waren es 11.090 Einwohnerinnen und Einwohner mit 1. Wohnsitz.
- ❖ Die nächste Gemeindevertretersitzung ist für Ende Februar 2011 geplant, in den Wochen davor finden dann die Ausschusssitzungen zur Vorbereitung der GV statt.





# ... aus der Gemeindevertretung, Lauftreff und Impressum

## ■ ... aus der Gemeindevertretung

- ❖ Beschlossen von der Gemeindevertretung wurden die Haushaltssatzung und der Haushaltsplan für das Jahr 2011. Der voraussichtliche Rücklagenbestand zum 1.1.2011 wird 905.700,00 € betragen. Ende 2011 dürfte der Haushalt eine Rücklage in Höhe von ca. 1 Mio. € ausweisen. In den Vorbericht zum Haushalt sind folgende zukünftige Projekte aufgenommen worden:  
  
Kosten für den Bahnhaltelpunkt 250.000 €,  
Straßenbau Lehmkuhle 300.000 €,  
Anschaffung Löschfahrzeug 200.000 €,  
Ausbau Radweg K 67 Brux / Emkendorf 37.000 €,  
Dachsanierung Grundschule Bredenbek 80.000 €.
- ❖ Das Innenministerium geht im Rahmen des HH-Erlasses davon aus, dass die Nivellierungssätze für die Grundsteuer A und B im Jahr 2011 270 v.H. und für die Gewerbesteuer weiterhin 310 v.H. betragen werden. (Nivellierung bedeutet der Durchschnitt im Land). Im Falle einer Fehlbedarfszulage, also im Fall, dass eine Kommune ihren Haushalt nicht mehr ausgeglichen bekommt, hat das Innenministerium für das Jahr 2010 den Hebesatz für die Grundsteuer A und B auf 330 v.H. und für die Gewerbesteuer auf 330 v.H. festgelegt. Die Gemeindevertretung hat daher beschlossen, den Hebesatz der Grundsteuer A und B jeweils ab dem Jahr 2011 auf 270 v.H. zu erhöhen.
- ❖ Die Gemeinde Bredenbek ist vom Kreis Rendsburg-Eckernförde - Untere Wasserbehörde - dazu angewiesen worden, den Moorgraben reinigen zu lassen. Dies wird eine Firma Anfang des Jahres 2011 vornehmen.
- ❖ Die Gemeinde Bredenbek wird ihren Haushalt ab dem Jahr 2010 in Form einer Doppik erstellen (Doppik = doppelte Buchführung in Kontenform). Über die Vor- und Nachteile einer Umstellung auf eine Buchführung ist (und wird immer noch) lange diskutiert. In vielen anderen Ländern ist diese doppelte Buchführung ausschließlich vorgeschrieben. Hoffen wir auf eine größere Transparenz als bei der Kamealistik!
- ❖ Die Gemeindevertretung hat eine Vereinbarung mit dem Sozialen Beratungs- und Dienstleistungszentrum in Molfsee zur Vermittlung von Kindertagespflegepersonen abgeschlossen. Die Bezuschussung des SBDZ erfolgt entsprechend der nachgewiesenen Vermittlungskontakte für die Gemeinde zu dem ggf. auftretenden Defizit des SBDZ (begrenzt auf 1.000 €).

## Laufen ohne zu schnaufen



**Der SSV-Sonntags-Lauftreff um 10 Uhr für jedermann und -frau mit mehreren Laufgruppen je nach Tempo & Strecke.**

**Neu:** Individuelle Laufbetreuung für Anfänger durch Dr. Matthias Höfig und Personal Trainer Henrik Bauer mit warm up, stretching und vielen Tipps für leichteres Laufen.

Wir garantieren viel Laufspaß und individuelle Unterstützung. Treffpunkt: **Parkplatz vor der Tennisstätte jeden Sonntag 10 Uhr.**

Ansprechpartner: Henrik Bauer 04334226421 oder [info@ssv-bredenbek.de](mailto:info@ssv-bredenbek.de)

### Impressum

Herausgeber: SPD Bredenbek

Verantwortlich: Rainer Horrelt, An der Ziegelei 10, 24796 Bredenbek, Tel. 04334 /183195

Redaktion: Rainer Horrelt, Andrea Gellert, Dr. Bartelt Brouer. E-Mail: [brillenrainerle@gmx.de](mailto:brillenrainerle@gmx.de)

brille-online: O. Decke - E-Mail: [Olaf@FamilieDecke.de](mailto:Olaf@FamilieDecke.de)

Vertrieb: A. Kunze - E-Mail: [geli.kunze@t-online.de](mailto:geli.kunze@t-online.de) · Druck: hansadruck, Kiel · Auflage: 750

## **PISA-Studie bestätigt sozialdemokratische Bildungsziele Beste Bildung und gleiche Chancen für alle!**

**Die Ergebnisse der neuen PISA-Studie zeigen: Die Bildungspolitik, die in den letzten zehn Jahren von der SPD entscheidend mitgeprägt wurde, hat zu spürbaren Verbesserungen der schulischen Leistungen geführt. Dennoch bleibt noch viel zu tun, damit unser Bildungssystem wieder zu den besten der Welt gehört und alle Kinder Chancen auf eine gute Bildung erhalten.**

Die PISA-Ergebnisse zeigen vor allem deutliche Verbesserungen im Bereich der Lesekompetenz, bei der die deutschen Schülerinnen und Schüler nun ins Mittelfeld der OECD-Länder vorgerückt sind. Auch im Fach Mathematik, wo Deutschland schon in den letzten Jahren überdurchschnittlich abgeschnitten hatte, gab es weitere Leistungssteigerungen. In den Naturwissenschaften bleiben die Schülerleistungen auf hohem Niveau.

### **Soziale Herkunft darf nicht über Bildungschancen entscheiden**

Trotz dieser Erfolge gibt es keinen Grund sich zurückzulehnen. Ein zentrales Problem im deutschen Bildungssystem bleibt die Abhängigkeit der Bildungschancen von der sozialen Herkunft. Die neue PISA-Studie zeigt, dass ein sozial ungünstiges Schulumfeld in keinem anderen Land zu so starken Leistungsverlusten bei den Schülerinnen und Schülern führt wie in Deutschland. Das ist bildungspolitisch unverantwortlich und zutiefst ungerecht.

### **Die SPD steht für eine Bildungspolitik, die Leistungsfähigkeit mit sozialer Gerechtigkeit verbindet:**

- \* Wir wollen die frühkindliche Bildung weiter ausbauen und stärken. Die schwarz-gelbe Bundesregierung muss gemeinsam mit den Ländern dafür sorgen, dass der Rechtsanspruch auf einen Kita-Platz für unter Dreijährige ab 2013 erfüllt werden kann. Dazu brauchen wir noch viele zusätzliche Kita-Plätze.
- \* Der flächendeckende Aufbau von Ganztagschulen ist richtig und wichtig. Ganztagschulen bieten mehr Zeit für individuelle Förderung und gezielte Zusatzangebote. Sie wirken sich auch positiv auf Sozialverhalten, Schulmotivation, Noten und Familienklima aus.
- \* Wir wollen, dass in Zukunft an jeder Schule mindestens ein Schulsozialarbeiter passgenaue Förder- und Unterstützungsleistungen anbietet.
- \* Gerade Kinder aus sozial benachteiligten Familien haben in den letzten Jahren verstärkt das Gymnasium besucht und davon besonders bei ihren Leseleistungen profitiert. Das gemeinsame Lernen aller Schülerinnen und Schüler funktioniert. Wir wollen deshalb den Weg zum längeren gemeinsamen Lernen konsequent weitergehen.
- \* Wir wollen, dass Bund und Länder spätestens ab 2015 20 Milliarden Euro mehr in Bildung investieren als heute. Der erste und wichtigste Schritt dorthin ist die Stärkung der finanziellen Leistungsfähigkeit der Länder, die über 70 % der Bildungsinvestitionen tragen.

*SPD-Parteivorstand, Telefon: (030) 2 59 91-0, Internet: [www.spd.de](http://www.spd.de) 09-12-2010*



# Bericht Laufabzeichenwettbewerb Schuljahr 2010/2011

Am 17. September trafen wir uns trotz stürmischer Winde und drohender dunkler Wolken am Himmel auf dem Sportplatz, um unser Laufabzeichen abzulegen und gleichzeitig die überregionale Aktion „Lebensläufe



der Welthungerhilfe“ zu unterstützen.



88 Schüler, begleitet von drei Lehrern und einigen Eltern, starteten pünktlich um 11 Uhr mit motivierender Musik. Wie auch in den bisherigen Jahren wurden wir lautstark von unseren Kindergartenkindern angefeuert. 84 Kinder schafften tatsächlich eine Stunde durchzulaufen. Als der Regen dann aber doch zu stark wurde, musste unter Protest einiger Schüler die Laufveranstaltung nach etwas über einer Stunde leider abgebrochen werden.

Zwei erreichten ihr Ziel, eine halbe zu schaffen und zwei Kinder hielten 15 Minuten durch. Somit haben sich alle Kinder ein entsprechendes Abzeichen mit Urkunde erlaufen. Durch diesen lobenswerten Einsatz schaffte unsere Schule wieder einen hohen Laufindex von 2,93.

Liebe Kinder, ihr habt somit eine Spendensumme von 1352,80 € erlaufen. Herzlichen Glückwunsch an alle Beteiligten! **Vielen Dank an alle großzügigen Spender!** Jeder kleine individuelle Beitrag hat zu dieser beachtlichen Summe geführt.



Der aufmerksamen Regie entging keine Minute und kein Geher.



Unter Federführung von Heike sorgte das „Schnippelteam“ für ausreichend Getränke.



# Blumen und Geschenkartikel im Pferdestall

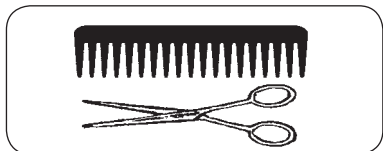
Schnittblumen für jeden Anlass  
Zimmer- und Gartenpflanzen  
Tischdekoration, Hochzeitsschmuck  
Trauerbinderei, Schönes für Haus und Garten

**ACHTUNG - seit 1.10. neue Öffnungszeiten:**

Mo, Mi, Fr 8-12 Uhr  
Mi, Fr 14 -18 Uhr  
Sa 9-12 Uhr  
Di, Do, So geschlossen  
(Termine n. Vereinbarung)



Edith Schünemann  
Am Eiderberg 8  
24796 Krummwich  
Tel. 04334/ 22 63 23  
Fax 04334/ 18 93 40



## HAARmonie

„unser Friseur“

Susanne Hinz

Poststraße 4 - 24796 Bredenbek

Tel. 0 4334 / 18 9883

Dorfstraße 67 - 24242 Felde

Tel. 0 4340/40 07 87

Anmelden erspart dem Friseur  
STRESS und Ihnen ZEIT!

## AHS- Andreas Hoffmann Service

Landschaftspflege und Geräteverleih

### Service

- Baumstubben/-stumpf ausfräsen
- Mäh-, Schnitt- und Pflegearbeiten
- Kommunalarbeiten
- Kleine Baggerarbeiten
- Dachrinnenreinigung
- Schreddern von Busch / Schnittgut (bis 15cm)

### Verleih

- Anhänger von 0,5 bis 2,7t (auch Kipper)
- Gelenkhubbühne bis 11m Arbeitshöhe
- Minibagger 1,6t
- Kleingeräte wie z.B. Balkenmäher, Holzspalter 5 – 7t, auch mit Benzinmotor für mobilen Einsatz im Wald

### Vermietung

- Hallenstellplätze für Pkw-Motorrad-Boot im Sommer und/oder Winter frei

Ihr Dienstleister für Haus / Hof / Garten in Bredenbek

Kronsbürger Redder 12, 24796 Bredenbek  
Tel.: 04334 183171 Mobil 01608408394  
aus.hoffmann@t-online.de

# Krokusblüte Bredenbek

## Krokusblüte im nächsten Jahr auch in Bredenbek

2.500 Krokusse wurden mit Unterstützung vieler kleiner Helfer am 30.10.2010 in der Rasenfläche vor unserer Grundschule eingepflanzt. Mit den von der SPD gespendeten 2.500 Krokussen soll das Dorf noch schöner werden. Um aber nicht alleine die Krokusse zu pflanzen, hat die SDP zu einer Pflanzaktion aufgerufen. Start war um 11 Uhr und zum vorgegebenen Zeitpunkt waren auch viele Helfer zur Stelle. Jeder hatte eine kleine Schaufel oder einen Spaten dabei. Es wurden Buchstaben und Zahlen gepflanzt. Der Phantasie der Kinder war keine Grenzen gesetzt. Um 13 Uhr waren alle Zwiebeln in der Erde, als Dankeschön gab es kleine Schaumküsse. Nun warten wir gespannt auf eine wunderschöne Krokusblüte im nächsten Frühjahr. Vielen Dank an alle Helferinnen und Helfer!

*Andrea Gellert*



**Thomas** **Wolter**  
**Sicherheits-**  
**Technik** GmbH  
*Schacht-Audorf*



-Meisterbetrieb

**Elektroinstallationen**  
**Einbruchmeldeanlagen**  
**Hausgeräte**  
**Telefonanlagen**  
**Neubauabnahmen**

VdS anerk. Systemkomponenten

Hohenbusch 2

24790 Schacht-Audorf

Telefon 04331/4373101

Telefax 04334/4373102

E-Mail: [wst2000@t-online.de](mailto:wst2000@t-online.de)

Internet: [www.wst2000.de](http://www.wst2000.de)

www.eckhardvogt.de

Alles unter einem Dach:

Eckhard Vogt

Katzheide 1

24796 Bredenbek

Tel.: 04334 189995

Fax.: 04334 1834822

eckhard.vogt@bredenbek.info

F.E.N JEANSVERKAUF

- Damen-, Herren- und Kinderjeans

Fashion-shop 24796

- Adidas, Puma, S. Oliver, Nike, Wrangler, Diesel, Esprit usw.

AMONDO -Reiseservice

- Pauschalurlaub, Flüge, Ferienhäuser, Schiffsreisen usw.

Schauen Sie vorbei - es lohnt sich!



# Dachdeckerei Sven Möller e. K.



Meisterbetrieb

 Dachdeckerei

 Dachklempnerei

 Dachfenstereinbau

 Wärmeschutzarbeiten

 Zimmerei

 Flachdachbau

 Fassadenbau

 Schieferarbeiten

Sven Möller • Dachdeckermeister

Blaue Pforte 2a • 24802 Emkendorf  
Tel. 04330/994244 • Fax 04330/994245



# Schulchronik - Gottesdienste - Theatergruppe „Tacheles“

---

## Aus der Schulchronik - Teil 163 - 1885 -

November

1. Sonntag. Reformationsfest

2. Anfang der Winterschule mit 76 Schulkindern, darunter 3 aus dem Bruxer Schuldistrict.

Am 2t. nahm Chr. Jöhnk aus Warder die Rehder'sche Landstelle hieselbst in Empfang. Rehder zog nach Kronsfelde.

Am 3. starb in der Kronsfelder Kathe der Arbeiter Johs. Schumacher, nach langem Siechtum in einem Alter von 63 Jahren. Die Beerdigung fand statt d. 6. November, nachmittags 3 Uhr.

Roggen gedroschen  $6\frac{1}{4}$  Fuder a 214 Pfund = 1337 $\frac{1}{2}$  Pfund

Hafer dito  $9\frac{1}{2}$  Fuder a 140 Pfund = 1295 Pfund

Zusammen 2632 $\frac{1}{2}$  Pfund

Am 17. Synodalversammlung in Rendsburg.

Vom 16. bis zum 26. Frostwetter.

Am 27. Thauwetter, Sturm und Regen. Am 28. dito; 29. dito und trocken, 30. dito.

Schulbesuch unregelmäßig.

*Fortsetzung folgt*

---

## Gottesdienste in der Maria-Magdalenen-Kirche Bovenau

- Freitag, 24.12., 14.30 Uhr: 1. Familiengottesdienst mit Krippenspiel (Pastorin Lauer)
- Freitag, 24.12., 15.30 Uhr: 2. Familiengottesdienst mit Krippenspiel (Pastorin Lauer)
- Freitag, 24.12., 17.00 Uhr: Christvesper (Pastorin Lauer und „Kleine Kantorei“)
- Sonnabend, 25.12., 10 Uhr: 1. Weihnachtsfeiertag - Gottesdienste in den Nachbargemeinden
- Sonntag, 26.12., 10 Uhr: 2. Weihnachtsfeiertag - (Pastorin Jensen)
- Freitag, 31.12., 17.00 Uhr: Silvester / Altjahrsabend (Pastorin Lauer)
- Sonnabend, 1.1., 10 Uhr: Neujahr - Gottesdienste in den Nachbargemeinden
- Sonntag, 2.1., 10 Uhr: Sonntag nach Weihnachten - Gottesdienste in den Nachbargemeinden
- Sonntag, 9.1., 10 Uhr: 1. Sonntag nach Epiphantias (Pastorin Lauer)
- Sonntag, 16.1., 17 Uhr: 2. Sonntag nach Epiphantias (Pastor i. R. Speck)
- Sonntag, 23.1., 10 Uhr: 3. Sonntag nach Epiphantias (Pastorin Bielitz-Wulff)
- Sonntag, 30.1., 10 Uhr: 4. Sonntag nach Epiphantias (Pastorin Lauer, mit Abendmahl)
- Sonntag, 6.2., 10 Uhr: 5. Sonntag nach Epiphantias (Pastorin Lauer, mit Taufe)
- Sonntag, 13.2., 10 Uhr: Letzter Sonntag nach Epiphantias (Pastor i. R. Speck)
- Sonntag, 20.2., 17 Uhr: Septuagesimae (Pastor i. R. Speck)

---

## Die Theatergruppe „Tacheles“...

... bedankt sich auf diesem Wege für die durchaus **positive** Resonanz unseres ersten Theaterstückes „**Theater macht Freude**“. Dadurch fühlen wir uns weiter bestärkt, auch im nächsten Jahr ein neues Stück zu spielen. Ein herzliches Dankeschön auch noch an Frank Martin und seinem Team! Wir wünschen allen gesegnete Weihnachten und ein gesundes neues Jahr.

**Euere Theatergruppe „Tacheles“**



**IMMER DURCHGEHEND GEÖFFNET!!!**

**ACHTUNG - Heiligabend von 6.30 -13 Uhr  
und Silvester von 6.30 - 14 Uhr geöffnet!!!  
Wir wünschen allen Kunden eine frohe Weihnachtszeit  
und guten Rutsch ins nächste Jahr!!!**

# Edeka aktiv markt Bredenbek

Inh. Kai Scheller Kieler Straße 2 , 24796 Bredenbek Tel 04334-189321



**Ihr Kaufmann vor Ort !**

Unser Service für Sie.....

Lotto und Toto Annahmestelle

Poststation

Blumen von Edith Schünemann, Krummwich

Handy - Ladestation

Reinigungsannahme der Fa. Hansen

kalte Platten und/oder Präsentkörbe

täglich frisches Obst u. Gemüse, auch Bio

Geschenkgutscheine

