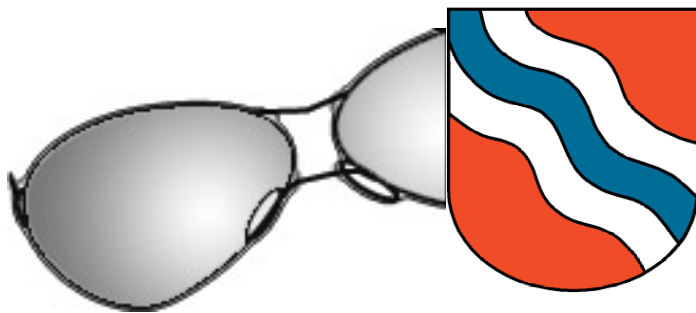


# die brille



## Bürgerzeitung für Bredenbek und Umgebung

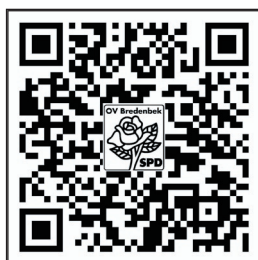
Ausgabe Nr. 181

Dezember 2014

33. Jahrgang

### Inhalt

- 1 Bericht des Bürgermeisters - in eigener Sache
- 2 Tante Frieda
- 4 AWO-Nachrichten
- 6 In Gedenken, in eigener Sache, Jugendfeuerwehr
- 7 Namenswettbewerb Wanderwege
- 8 Laufabzeichenwettbewerb 2014, Impressum
- 9 ... aus der Gemeindevertretung, was sich so tut
- 10 Termine
- 11 Gottesdienste Bovenau
- 12 die „brille“- Ernährungs- und Haushaltstipps
- 14 Pflanzinseln
- 15 Aus der Schulchronik
- 16 Brandfahrinfo FFW Bredenbek
- 17 Erweiterung KITA Bredenbek
- 18 Bürgerentscheid Windpark
- 19 Bahnhofteppich, SPD-Pflanzaktion.



**In eigener Sache:** Wir wünschen Ihnen allen ein frohes Weihnachtsfest und guten Rutsch ins neue Jahr! **Ihre SPD – OV Bredenbek**



Ärztlicher  
Notdienst:  
01805-119292

### Liebe Bredenbekerinnen und Bredenbeker,

am 5. Dezember war es wieder soweit - es war der Tag des Ehrenamtes und kaum einer hat es gemerkt. Aber wir alle haben davon profitiert - der eine mehr der andere weniger. Bereits einen Tag später am 6. Dezember zum Nikolaus fand im Gasthof Krey das jährliche Weihnachts-Bingo der AWO statt - ehrenamtlich organisiert. Leider musste am Abend des gleichen Tages unsere Freiwillige Feuerwehr zu einem Einsatz ausrücken - ehrenamtlich. Und ebenso fand im Walcott Huus die Weihnachtsfeier des SSV statt - ehrenamtlich organisiert.

Kurzum in unserer Gemeinde gibt es sehr viele Menschen die sich ehrenamtlich engagieren, in der Feuerwehr, dem SSV, in der Kirche, in der Schule, in der KITA, der AWO, der Tennissparte, der Bambini Börse, den Landfrauen, dem Roten Kreuz, der Flüchtlingshilfe, in den Parteien, in den Ausschüssen und der Gemeindevertretung und viele, viele - auch nicht erwähnte - engagieren sich ganz unbemerkt und ganz bescheiden (nicht erwähnte verzeihen mir dies bitte). Natürlich muss und kann nicht jeder ehrenamtlich tätig sein - das hängt auch oft von der persönlichen Lebenssituation ab. Aber viele tun es eben doch und bringen viel Zeit und Arbeit für die Gemeinde auf.

Was sind das bloß alles für Leute die sich da so ehrenamtlich engagieren? Haben die kein Zuhause? Manchmal wird man als Ehrenamtler doch sogar beschimpft und beleidigt. Warum tut mann/frau sich das an?

Es gibt viele unterschiedliche Gründe ehrenamtlich tätig zu sein. Manchmal ist es der Wunsch nach sozialen Kontakten und sozialer Einbindung. Manchmal ist es der Spaß und die Freude daran

Fortsetzung Seite 3

# Obspießt

Johann liech ob`n Rüch in de Wohnstuu, Arm und Been in de Luff, as Frieda rinnkümmt:

„Johann, üm Himmels Willen, watt is los, Du liechs dor wi ne doode Fleech“, röppt Frieda.

„Och Frieda“, japps Johann, „ick probeer bloß, ob Yoga viellich hölpt, mien Blooddruk to senken, datt hev ick vörhin in de Fernsehzeitung lees und mi glieks een poor Übungen ut`m Internet besorch. Na ja, ober so rech klappen will datt ni bi mi, viellich sull ick mol leber bi Anke een Kurs beleng.“

„Jo, beter weer datt wull“, resümeert Frieda, „ober Yoga is uck keene Wunnerheelung und kann datt ni alls alleen leisten. Een poor Punn weniger sünd wull vunnöten und een poor Ehrenämter affleng, wär to überdenken.“

Johann süüfs: „Och, datt wör ick so giern, wenn datt so eenfach weer. Überall fehlt de Noowuchs vun junge Lüüd, de im Vereen aktiv warn kunn und Obgobn übernehm wörn; egol, ob Sportvereen, Kirch, Füürwehr oder Gemeenvertreitung - überall find siek Pussen, wenn mann mitmokn will.“

„Hmm...meent Frieda, „viellich hebb ju bi de Nieebürger mehr Erfolg, schickt doch dor mol een Rundschriebn hin. *Weer datt ni domols een Punk bi de Bewertung, wer welchen Buuplatz krich?*

Mittlerwiel wohnt doch schon eenige Nieebürger in de Gornkobbel, ju mööt se nur richdi anschnacken - also mit samte Poten – ni glieks mit Hochdruck.“

„Dor machs Du wull Rech hemm“, sech Johann, „as datt üm de Buuplätz, denn Kinnergorn und denn Windpark güng, weern jo schon Eenige ganz iffri bi de Sook.

Ober wi hebbt jo noch veele annere Themen - wi Organisieren vun Feste usw. Datt nechste grödere Fest no de Bohneröffnung is weller de Sportwuch im

nächsten Johr, Friewillige künnt siek aff sofort bi Bruno oder Urmel meldn. Adresse ünner „[www.ssvbredenbek.de](http://www.ssvbredenbek.de).“

„Apropo Sport - uck datt hölp gegen hohen Blooddruk. Du kanns jo schon glieks mol in körperlicher Betätigung de Wiehnachtsdeko anbring und denn Boom iegenhändi schlogn und in de Gorosch logern“, meent Frieda.

„Na, wenn Du meens“, kratz siek Johann am Kopp.

„Ach, Johann, schull doch bloß Spooß sien, denn „Sport“ is een beten anners. Biem Angebot vum SSV Bredenbek wars Du garantiert een Proqramm finn, watt di weller fitter makt.

Denn wi wüllt doch aal, datt unser Dörp aktive und gesunde Mienschen hett und eene l(i)ebenswerte Gemeen bliff,

## datt meent Tante Frieda ut Bredenbek



**Ich laufe frei**



**bei Bauer Krey**

**Täglich frische Eier aus Boden- und Freilandhaltung**  
z. B. 10 Freilandeier für 1,- Euro!

**NEU: Backeier (auch 1,- €) und die dicken Doppeldotter!**

Unser weiteres Angebot:  
- Kartoffeln verschiedener Sorten  
- frische Äpfel  
- hausgemachte Marmeladen  
- Naturdünger, ideal für Gemüse, Blumen und Rasen.



Auf Ihren Besuch in unserem Hofladen freuen wir uns - Ihre Familie Krey

Bredenbek, Wakendorfer Weg 1, Tel. 04334/934.

# Bericht des Bürgermeisters

Fortsetzung von Seite 1

anderen zu helfen.

Ebenso gibt es aber auch Menschen, die hohe moralische Maßstäbe haben und Gutes tun, weil sie sich dazu moralisch verpflichtet fühlen. Andere Menschen helfen anderen in der Hoffnung, dass ihnen, wenn sie Gutes tun, in Notlagen auch Gutes von anderen widerfahren wird. Wiederum andere versetzen sich so stark in andere Menschen hinein, dass sie „mit der Not der anderen mitleiden“, und deshalb ihr Leid und das der anderen vermindern wollen. Manche Menschen sind hilfsbereit, weil ihnen Gutes widerfahren ist und sie aus Dankbarkeit etwas zurückgeben wollen.

Gleichgültig, welche Motive sich hinter dem jeweiligen ehrenamtlichen Engagement verbergen, das Ehrenamt hat auch vielfältige positive Auswirkungen auf unser seelisches und körperliches Befinden. Hier muss es nicht immer das ganz große ehrenamtliche Amt sein - manchmal wirkt sogar „die kleine Hilfe“ oder „die nette Geste“ beim Nächsten nebenan. Nach wissenschaftlichen Untersuchungen wirkt Helfen und ehrenamtliches Tun sogar lebensverlängernd. Wenn wir uns für andere einsetzen, dann sind wir zufriedener. Man könnte sogar sagen: Helfen macht glücklich. Wenn wir uns um das Wohl anderer kümmern, dann tun wir mindestens zwei Menschen etwas Gutes: dem anderen und uns.

Die wissenschaftliche Studie an 1700 ehrenamtlich tätigen Menschen ergab, dass diese Menschen ruhiger, ausgeglichener waren und im Augenblick der Hilfeleistung ein Stimmungshoch erlebten. Das mit der guten Tat verknüpfte gute Gefühl trägt auch dazu bei, dass unsere Abwehrkräfte steigen und wir eine zufriedene Ausstrahlung bekommen.

Wie eingangs erwähnt hat Bredenbek sehr viele Menschen die sich ehrenamtlich für die Gemeinde engagieren und viele die einfach anderen helfen. Davon und damit lebt eine Gemeinde und das stärkt das Miteinander. Den zahlreichen ehrenamtlichen Tätigen, sozial Engagierten und vielen Helfenden in der Gemeinde sei daher sehr herzlich für ihren Zeit, ihre Arbeit und ihren Einsatz gedankt.

Aber - so wie viele andere Ehrenamtler und alle Bredenbekerinnen und Bredenbeker freue ich mich ebenso auf ein paar ruhige weniger stressige Weihnachtstage.

Obwohl - gleich nach dem Jahreswechsel geht's



## AHS- Andreas Hoffmann Service

### Landschaftspflege

- Baumstubben/-stumpf ausfräsen
- Mäh-, Schnitt- und Pflegearbeiten
- Kommunalarbeiten
- Kleine Baggarbeiten
- Schreddern von Busch / Schnittgut (bis 15cm)

Kronsburger Redder 12, 24796 Bredenbek  
Tel.: 04334 183171 Mobil 0160 8408394  
aus.hoffmann@t-online.de

schon wieder los und unser Bahnhof (Bahnhalt) wird am 4. Januar 2015 (10.30 Uhr, Am Bahnhof) eröffnet. Dazu sind alle Bredenbekerinnen und Bredenbeker und darüber hinaus sehr herzlich eingeladen. Mit dem Bahnhof erhalten wir endlich wieder einen Schienenanschluss aus unserem I(i)ebenswerten Bredenbek in die große weite Welt.

Ebenso sind alle BredenbekerInnen am 18. Januar 2015 um 11 Uhr zum Neujahrsempfang der Gemeinde eingeladen.

Aber bis dahin wünsche ich Euch und Ihnen ein schönes Weihnachtsfest, einige besinnliche und ruhige Tage im Kreise Ihrer Familien und Freunde und einen guten und gesunden Rutsch ins neue Jahr 2015.

Mit weihnachtlichen Grüßen Ihr/Euer

*Dr. Bartelt Brouer*



# AWO-Nachrichten

## Axel Staats †

am 18.10.2014 verstarb Axel Staats im Alter von 67 Jahren.

Axel wurde am 01.02.1992 AWO Mitglied. Ihm und seiner 2006 verstorbenen Frau Pirkko lagen sehr die Kinder am Herzen.

Viele Jahre waren sie das Prinzenpaar des AWO Faschings. Sie veranstalteten mit viel Freude das AWO Kinderfaschingsfest, das immer sehr gut angenommen wurde. Sie buchten hier, teils auf eigene Kosten, mal Zauberer, mal Musikhändler etc.

Sie besuchten als Prinzenpaar mit ihrer Garde die Kindergärten und nahmen sich, trotz Berufstätigkeit, viel Zeit dafür. Nach dem Tod seiner Pirkko hat Axel sich sehr zurück gezogen.

Wir werden ihn stets in guter Erinnerung behalten.

**Norbert Pennewiß**  
1. Vorsitzender

**Peter Weißenfels**  
2. Vorsitzender

## AWO-Veranstaltungen 2015

Die Termine stehen noch nicht fest, sie werden Anfang des kommenden Jahres in der nächsten Ausgabe der „brille“ veröffentlicht.



## Bericht Laternenumzug 24. Oktober 2014

An diesem Tag veranstalteten wir wieder unseren traditionellen Laternenumzug. Das Wetter war an den Tagen zuvor nicht so gut angesagt, doch am 24. hatten wir wirklich Glück und wir konnten um 18 Uhr starten. Der Spielmannszug aus Nortorf spielte zunächst einige Stücke am Sportplatz und dann marschierten alle los, es waren viele schöne selbst gebastelte Laternen dabei. Die Beteiligung bei diesem Laternenumzug war überwältigend, wir waren begeistert. Start war am Sportplatz, weiter durch die Ziegelei, den Obstwanderweg, Kronsfelde, Rendsburger Strasse durch die Raiffeisenstrasse und zurück zum Start. An einigen Plätzen wurde Halt gemacht und der Musikzug spielte einige Lieder, sogar mit Tanzeinlagen.

Am Ziel gab es dann für alle etwas gegen den Durst und den Hunger. Bevor die Musiker nach Hause fahren, spielten sie noch einige Lieder und sagten danach, dass sie im nächsten Jahr gerne wiederkommen würden, allerdings jedoch lieber erst um 18.30 Uhr.

Wir bedanken uns bei der Polizei und den Feuerwehrhelfern, die uns sicher durch die Straßen führten, so dass alles gut verlief.

**Waltraut Knodel**

C\*B\*S Schulausstattung + Möbel  
Conrad Brzeski e. K.

Von edler Büroausstattung, über Außenmöbel zu bequemen Sitzsäcken und vielem mehr...

Bitte kontaktieren Sie uns!

**RAUM FÜR BEGEISTERUNG**  
C\*B\*S Schulausstattung + Möbel  
Conrad Brzeski e.K.

Rosenstraße 5  
24796 Bredenbek  
Tel.: 04334/188888  
Fax: 04334/188887

E-Mail: info@cbs-bredenbek.de  
Website: www.cbs-bredenbek.de  
Webshop: www.cbs-schulbedarf.de

**Das kleine Wellnest**

Massagetherapien  
Ayurveda-Massagen  
Hot Stone Massagen  
Fußreflexzonenmassage  
Klangmassagen  
Reiki

**Monika Bastian**  
Physiotherapeutin  
Jasminweg 1  
24796 Bredenbek  
Tel.: 04334/1836031  
(Termine nach Absprache)  
www.das-kleine-wellnest.de

## Nikolaus-Bingo der AWO

Am 6. Dezember war es wieder soweit und die AWO rief auf zum Nikolausbingo. Nach der Eröffnung durch den AWO-Vorsitzenden Norbert Pennewiß erhoben sich die Anwesen zu einer Gedenkminute für den verstorbenen Uli Lazar, der stets Preise für die Veranstaltung gestiftet hatte und auch diemal wieder in der Spenderliste unten zu finden ist.

Danach waltete BINGO-MASTER Rainer Horrelt seines Amtes. Ausgestattet mit Weihnachtsmannmütze und flinken Fingern zog er die Bingo-Zahlen. Als Preise gab es Weihnachtssterne, Gutscheine, Forellen, Enten, Gänse und auch „Dabei sein ist alles“-Präsente.



In der Pause waren dann durch Johanna Schneekloth auf der Querflöte einige sehr schöne Lieder zu hören und von Inga Brouer auf der Bühne zweigelungene Balletttänze zu sehen. Als Sonderpreis des Bürgermeisters wurden anschließend 2 Karten zum Musical „Kiss me Kate“ verspielt.



Dem AWO Team, Norbert Pennewiß, Kerstin Decke und Rainer Horrelt sowie der gesamten AWO sei für diesen sehr schöner Nachmittag gedankt.

**Hier einige der stolzen Gewinner...**



... und hier die Spenderliste (alphabetisch):

AWO Bredenbek und Umgebung, Bürgermeister Dr. Bartelt Brouer, Fa. Fabian Dohrau, EDEKA Hoof Osterrönfeld, EDEKA Scheller Bredenbek, Friseur Haarmonie Susanne Hinz, Gemeinde Bredenbek, Praxis Dr. Höfig, Ingenieurbüro Ulrich Lazar, Frank Martin Gasthof Krey, Die Möbelmacher, Birgit Paul-Sonnenberg, Reiki-und Yogalehrerin Anke Porsack, Bernhard Saat Bredenbek,

SPD Ortsverein Bredenbek, Fa. Volker Tantow, Fa. Eckehard Vogt Bredenbek, Fa. Walter CMP und Peter Weißenfels.

## - In Gedenken, in eigener Sache, Jugendfeuerwehr -



### In Gedenken...

In Gedenken an alle Menschen und Soldaten, die in den Weltkriegen starben, die durch Kriegshandlungen oder danach in Gefangenschaft, als Vertriebene und Flüchtlinge ihr Leben verloren, die Opfer der Kriege und Bürgerkriege unserer Tage und die Opfer von Terrorismus und politischer Verfolgung wurde am Volkstrauertag durch die Gemeinde (Dr. Bartelt Brouer) und die Freiwillige Feuerwehr (Ralf Petersen) ein Gedenkkranz am Ehrenmal niedergelegt

### In eigener Sache...

Wir trauern um unseren Genossen Axel Staats, der im Oktober diesen Jahres verstorben ist (siehe Nachruf auf der AWO-Seite Nr. 4). Gerne nahm er früher zusammen mit seiner geliebten Frau Pirkko regelmäßig auch an unseren Sitzungen teil - wir werden ihm allzeit ein ehrendes Gedenken bewahren!

**SPD-OV Bredenbek**

### Jugendfeuerwehr gegründet und feierlich aufgestellt

Am 8. November war es soweit und die Jugendfeuerwehr Felde wurde mit 42 Jugendlichen aus Bredenbek, Westensee, Felde, Brux, Wrohe und Krummwisch gegründet. Bei dieser abendlichen Veranstaltung im Fackelschein waren Vertreter der Amts- und Kreiswehren und natürlich alle Wehren der Gründungsgemeinden in beeindruckender Weise auf dem Dorfplatz in Felde versammelt. Unter den Augen zahlreicher Gäste und den Augen der Eltern wurden die Jugendlichen in die neue Jugendfeuerwehr Felde aufgenommen.



(Bild: S. Janssen - KN).

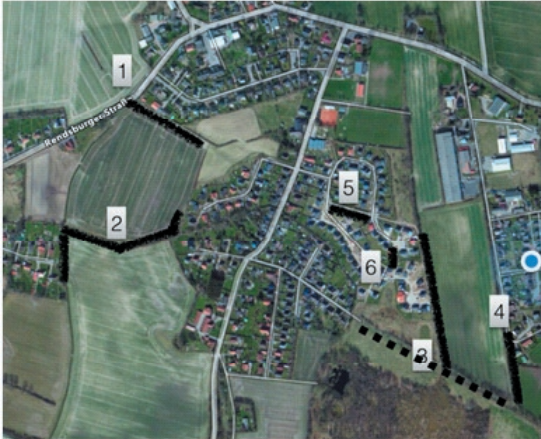
Die Initiative für die Neue Jugendwehr geht maßgeblich auf Nils Ladewig zurück, dem für dieses Engagement gedankt sei. Die Jugendwehren von heute sind die aktiven Feuerwehrmitglieder von morgen und damit ein Schritt für den Zusammenhalt und die Sicherheit in der Gemeinde. Nach der Weihung der Fahne gab es dann einem Marsch zum Feuerwehrhaus Felde zum gemütlichen Beisammensein aller Beteiligten.

<p><i>Pflege - in Ihrer vertrauten Umgebung</i></p> <p><b>Ambulantes</b> <b>Pflegeteam</b></p> <p><i>Bliev to Haus</i></p> <p>Poststraße 4 24796 Bredenbek Tel.: 04334 / 189025 Kiel: 0431 / 6006752 Fax: 04334 / 189047 www.geniale-pflege.de genialepflege@aol.com</p>	<p><i>Unser Leistungsumfang:</i></p> <ul style="list-style-type: none"><li>• Rund um die Uhr-Versorgung</li><li>• Ganzheitliches Pflegebild</li><li>• Grundpflege / Behandlungspflege</li><li>• Ambulante Schmerztherapie</li><li>• Begleitung zum Arzt / Krankenhaus</li><li>• Organisation von Pflegehilfsmitteln und Medikamenten</li><li>• eigene Hauswirtschaftsabteilung</li><li>• Essen auf Rädern</li><li>• eigene Notrufzentrale</li><li>• Palliativpflege / Intensivpflege</li><li>• Sterbebegleitung</li></ul> <p><i>Seit 10 Jahren für Sie im Einsatz!</i></p>
--	--

## - Namenswettbewerb Wanderwege -

### DIE SIEGER IM NAMENSWETTBEWERB FÜR DIE WANDERWEGE IN BREDENBEK STEHEN FEST

Unter anderem in der letzten „brille“ hatten wir aufgerufen, Vorschläge für die Wanderwege einzureichen. Es wurden 53 Namensvorschläge eingesendet. Die Gemeindevertretung hat am 11.12.14 die Sieger in „geheimer Wahl“ ermittelt. Die Sieger-Vorschläge werden mit jeweils **30 €** prämiert.



Die Gewinner: **1 (Gartenweg)** von Sabine Frahm/Dr. Bartelt Brouer; **2 (Apfelallee)** von Bente Beith; **3 (Zum Moor)** und **4 (Moorstieg)** von Andreas Hoffmann.

Die Gewinner Dr. B. Brouer und A. Hoffmann spenden ihre Prämie für einen guten Zweck.

Der **Moorweg** (in der Karte gestrichelt) behält seinen schon lange bekannten Namen. Außer Konkurrenz wurden noch die Verbindungswege zw. Lehmkuhle und Lehmkoppel in „**Lehmkehre**“ (5) und „**Kurzer Weg**“ (6) benannt.

Auf „neuen“ Wegen durch eine l(i)ebenswerte Gemeinde!

*Olaf Decke*

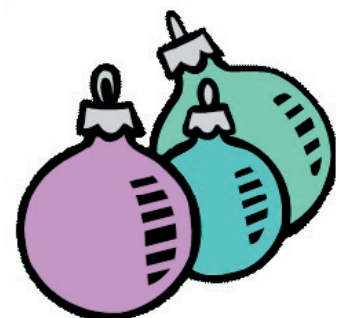
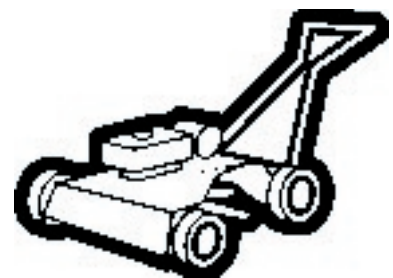
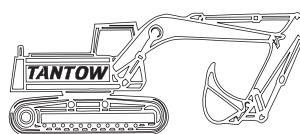
### **Volker Tantow** Straßenbaumeister

Emkendorfer Weg 34  
24259 Westensee

Tel.: 0 43 05 / 99 10 75  
Fax: 0 43 05 / 99 10 74  
Mobil: 0172 / 388 9 888 jun.  
0172 / 388 9 887 sen.

E-Mail: [info@tantow-tiefbau.de](mailto:info@tantow-tiefbau.de)  
Web: [www.tantow-tiefbau.de](http://www.tantow-tiefbau.de)

- » Pflasterarbeiten
- » Natursteinmauern
- » Außenanlagen
- » Tief- und Leitungsbau
- » Straßenbau
- » Hausanschlüsse
- » Entwässerung



## Laufabzeichenwettbewerb 2014

Am 19. September fiel um 11.00 Uhr auf dem Bredenbeker Sportplatz der Startschuss zum Laufabzeichenwettbewerb 2014. Bei guten Bedingungen drehten 100 Kinder, viele Eltern und LehrerInnen mit großer Freude und Laufbegeisterung ihre Runden auf dem Bredenbeker Sportplatz. Der Lauftag hat in Bredenbek Tradition, denn wir sind bereits zum 20. Mal dabei. Seit 2000 unterstützen wir mit unserem Lauf gleichzeitig die Aktion Lebensläufe der Welthungerhilfe.

Hier die Übersicht über die Ergebnisse:

Jahr	Leistungsindex* und Platzierung im Landeswettbewerb	Spendensumme für die Welthungerhilfe
1995	1,68	
1996	2,19	
1997	2,53	
1998	2,38	
1999	2,37	
2000	2,66 5. Platz	1300 DM
2001	2,81 4. Platz	1400 DM
2002	2,99 1. Platz	1050,00 €
2003	2,96 2. Platz	1132,55 €
2004	2,98 2. Platz	1204,50 €
2005	2,88 5. Platz	1275,80 €
2006	2,97 2. Platz	1042,00 €
2007	2,99 2. Platz	1440,50 €
2008	2,98 2. Platz	915,00 €
2009	2,92 4. Platz	1491,00 €
2010	2,93 3. Platz	1352,80 €
2011	2,95 2. Platz	1668,50 €
2012	2,87 9. Platz	1936,90 €
2013	2,70 38. Platz	1738,06 €
2014	2,84 ? Platz	1748,18 €

- \* 60 Minuten Dauerlauf = 3 Punkte
- 30 Minuten Dauerlauf = 2 Punkte
- 15 Minuten Dauerlauf = 1 Punkt



Die Gesamtpunktzahl wird addiert und durch die Anzahl der Schüler dividiert.

Vielen Dank an alle Spenderinnen und Spender, die gemeinsam eine Spendensumme von 1748,18 € erbracht haben. Einige Firmen sind von Beginn an dabei, ihnen ein besonderes Dankeschön!!! Das Geld wurde in der Zwischenzeit auf das Konto der Welthungerhilfe überwiesen.

Natürlich sind wir auch 2015 wieder dabei, wenn der Startschuss für den Laufabzeichenwettbewerb erfolgt. Viel Spaß beim Lauftraining in der Zwischenzeit!

Mit sportlichen Grüßen

**Karl Reimer**

### Impressum

Herausgeber: SPD Bredenbek

Verantwortlich: Rainer Horrelt, An der Ziegelei 10, 24796 Bredenbek, Tel. 04334 / 183195.

Redaktion: Rainer Horrelt, Dr. Bartelt Brouer. E-Mail: [brillenrainerle@gmx.de](mailto:brillenrainerle@gmx.de)

brille-online: O. Decke - E-Mail: [Olaf@familiedecke.de](mailto:Olaf@familiedecke.de). Verteiler: Ernst-Jürgen Krey.

Druck: hansadruck, Kiel · Auflage: 750



■ ... aus der Gemeindevertretung, was sich so tut:

- Mit Stand 01.12.2014 betrug die EinwohnerInnenzahl in Bredenbek 1.485 und im Amt Achterwehr 11.128 EinwohnerInnen.
- Der Bürgerentscheid zum Windpark hat mit rund 70 Stimmen Mehrheit einen Aufstellungsbeschluss für 120 m hohe Anlagen und 650 m Abstandsregelung ergeben. Die Gemeinde ist verpflichtet einen entsprechenden Beschluss zu erlassen und muss dann erneut alle ökologischen und wirtschaftlichen Belange und die Interessen der Träger öffentlicher Belange abwägen. Dies ist ein gemäß Baugesetzbuch vorgeschriebenes Verfahren.
- Die Sperrmüllabfuhr im Jahr 2015 erfolgt am 10. Juni 2015, die Abfuhr des Grünguts im Frühjahr am 1. April (kein Scherz!) und die Herbstabfuhr am 28.10 des Jahres.
- In den Gemeindestraßen wurden rund 700 m Asphalttrasse ausgefräst und mit Flüssigasphalt vergossen. Die weiteren Rissanierungen erfolgen in den kommenden Jahren.
- Für unsere Grundschule wird zum 1. Januar 2015 eine Reinigungskraft (10 h/Woche) gesucht. Auskunft dazu erteilen Frau Schicker (4340 / 409 - 13) bzw. Bürgermeister Dr. Brouer.
- Die Kastanie an der Schule wurde von einem Baumpfleger begutachtet und muss wegen einiger morscher Stellen und Risse „gestutzt“ werden.
- Den Initiativen zur Flüchtlingshilfe (Bredenbek, Felde und Strohbrück) sind 2.000 Euro für ihre Maßnahmen und als Anerkennung für ihr Engagement bereitgestellt worden. Der Flüchtlingsbeauftragte des Amtes, Dr. Detlef Ufert wird die Gelder den Initiativen entsprechend zuleiten.
- Am 1. September 2014 wurde die Jugendfeuerwehr Felde gegründet. Gemeinsam mit den Feuerwehren aus Felde, Westensee, Brux, Wrohe und Krummwisch wünscht die Gemeinde Bredenbek ebenso allzeit kameradschaftliche Zusammenarbeit und viel Erfolg im Jugendfeuerwehrwesen.
- Die Freiwillige Feuerwehr hat wie alle Jahre wieder an den Ortseinfahrten leuchtende Weihnachtsbäume angebracht. Dafür ein herzliches Dankeschön an die Feuerwehr.
- Die Bambinibörse hat einen Überschuss von 350 € erwirtschaftet, den mit 200 Euro der Jugendtreff, mit 75 Euro die SSV-Jugend und mit weiteren 75 Euro die neue Jugendfeuerwehr erhält. Ein sehr großes Dankeschön geht dafür an das überaus fleißige und engagierte Team der Bambinibörse!
- Am 12. Dezember wurde Frau Gerda Jensen im Mühlenkamp von der Gemeinde zu ihrem 80igsten Geburtstag geehrt und ihr die herzlichsten Glückwünsche überbracht.
- Bei der Gemeindevertreterversammlung am 11. Dezember gedachten die Anwesenden in einer Schweigeminute ihrem verstobenen bürgerlichen Mitglied Uli Lazar, der zuletzt als stellvertretendes Mitglied im Partnerschaftsausschuss sowie als 2. Kassenprüfer der Freien Wählergemeinschaft Bredenbek fungierte. Wir werden ihm ein ehrendes Gedenken bewahren.
- An unsere beiden Partnergemeinden Brandshagen in Mecklenburg Vorpommern und Walcott, Iowa in den USA wurden je 50 Jubiläumsbecher „750 Jahre Bredenbek“ und Weihnachts- und Neujahrswünsche gesandt.
- Für die Feuerwehr war dieses Jahr mit 17 Einsätzen (bis Redaktionsschluss - hoffentlich) ein sehr einsatzintensives Jahr. Auch dafür sei den Kameradinnen und Kameraden der Wehr gedankt.
- Die Jahreshauptversammlung der Freiwilligen Feuerwehr für aktive und passive Mitglieder erfolgt am 23. 01. 2015 im Gasthof Krey.
- Das Weihnachtsbaumbrennen des SSV Bredenbek zum „Vertreiben der bösen Geister“ und zur Begrüßung des nahenden Frühjahres wird am 10. Januar 2015 um 17 Uhr am Walcott Huus über die Bühne gehen.
- Die Eröffnung unseres Bahnhofs findet am Sonntag den 4. Januar 2015 ab 10.30 Uhr statt.
- Der Neujahrsempfang der Gemeinde ist auf den 18. Januar 2015 im Gasthof Krey festgelegt worden.



Wann	Was	Wo
4.1.15, 10.30 Uhr	Eröffnung Bahnhofsteppunkt	Am Bahnhofsteppunkt
10.1.15, 17.00 Uhr	SSV-Bredenbek - Tannenbaumbrennen	Am Walcott-Huus
18.1.15	Neujahrsempfang der Gemeinde	Gasthof Krey
23.1.15, 19.30 Uhr	Jahreshauptversammlung FFW Bredenbek	Gasthof Krey
7.2.15	Eisstockschiessen "Uns Uwes Erben"	Walcott-Huus
20.2.15	SPD-Labskausessen (mit Überraschungsgast)	Gasthof Krey
24.1.und 14.2.15	Fahrbücherei - „www.fahrbuecherei2.de“	
		10-10.45h Schule (nur für Schule)
		10.45-11.20h Schule
		11.25-11.40h Kindergarten
		14.40-15.10h Rolfsh. Weg 27
		15.15-15.35h Rendsb.Str. 10
		15.35-16.10h Schule
Jeden Sonntag, um 10 Uhr	"Laufen ohne zu Schnaufen" (mit den Bredenbeker Renntieren)	Treff Tennishütte
Jeden Montag, 15 Uhr bis 16.30 Uhr	Treffen der Krabbelgruppe	Grundschule
Jeden Montag, 17 Uhr bis 18 Uhr	Bürgermeistersprechstunde	Büro in der Grundschule
Jeden Donnerstag, 18.00 Uhr bis 20 Uhr	b! - Jugendtreff - lustige Spiele / Aktionen	Grundschule
Jeden 1. Freitag im Monat, ab 19.30 Uhr	Öffentlicher Herrenstammtisch	Gasthof Krey
Jeden 2. Freitag im Monat, ab 19.30 Uhr	Öffentlicher Frauenstammtisch	Gasthof Krey

## Koch Gebäudeservice

Gebäudereinigung  
Garten- u. Landschaftsbau  
Kommunalarbeiten

*Ihr zuverlässiger Dienstleister  
rund ums Haus und Garten*

### Gebäudereinigung

#### Reinigung von

Glas- Rahmenflächen  
Wintergärten  
Teppichen  
Graffiti-entfernung  
Algen- Moosentfernung

### Garten- und Landschaftsbau

#### Arbeiten in und mit der Natur

Planung und Gestaltung von Gärten  
Pfleger von Gärten und Gartenanlagen  
Baumpfleger, Baumfällung  
Pflasterarbeiten  
Carportbau  
Mähen von Grünanlagen  
kleinere Erd- und Baggerarbeiten  
Vertikutieren

### Kommunalarbeiten

Mulchen von Grünstreifen  
Winterdienst  
Knickputzen  
Gräben mähen



### Gebäudeservice

Reparaturarbeiten  
Renovierungsarbeiten  
Hausmeisterservice

Andreas Koch, Mühlenweg 9, 24976 Bredenbek E-Mail: andkoch-geb@t-online.de  
Tel.04334 - 181804 Fax 04334 - 181805 Mobil 0170 - 4544032

## - Gottesdienste Bovenau -

### Gottesdienste in der Maria-Magdalenen-Kirche Bovenau 2014 / 2015

- Mittwoch, 24.12., 14.30 Uhr: 1. Familiengottesdienst mit Krippenspiel (Diakonin Trampenau-Letas)
- Mittwoch, 24.12., 15.30 Uhr: 2. Familiengottesdienst mit Krippenspiel (Pastorin Lauer)
- Mittwoch, 24.12., 17 Uhr: Christvesper (Pastorin Lauer, „kleine band“ und „kleine kantorei“)
- Donnerstag 25.12., 10 Uhr: 1. Weihnachtsfeiertag - Gottesdienste in den Nachbargemeinden
- Freitag, 26.12., 10 Uhr: 2. Weihnachtsfeiertag - (Pastorin Lauer)
- Sonntag, 28.12., 10 Uhr: 1. Sonntag nach Weihnachten - Gottesdienste in den Nachbargemeinden
- Mittwoch, 31.12., 17 Uhr: Silvester / Altjahrsabend (Pastorin Lauer, mit Abendmahl)
- Donnerstag, 1. 1., 17 Uhr: Neujahr - Gottesdienste in den Nachbargemeinden
- Sonntag, 4.1., 10 Uhr: 2. Sonntag nach Weihnachten (Pastor/in steht noch nicht fest)
- Sonntag, 11.1., 10 Uhr: 1. Sonntag nach Epiphantias (Pastorin Lauer), Jahreslosung 2015
- Sonntag, 18.1., 10 Uhr: 2. Sonntag nach Epiphantias (Pastorin Bielitz-Wulff)
- Sonntag, 25.1., 10 Uhr: Letzter Sonntag nach Epiphantias (Pastorin Lauer, mit Abendmahl)
- Sonntag, 1.2., 10 Uhr: Septuagesimae (Pastorin Lauer).
- Sonntag, 8.2., 10 Uhr: Sexagesimae (Pastor Oberjat)
- Sonntag, 15.2., 17 Uhr: Estomihi (Pastorin Bielitz-Wulff)
- Sonntag, 22.2., 10 Uhr: Invokavit (Pastorin Lauer, mit Abendmahl)
- Sonntag, 1.3., 10 Uhr: Reminiscere (Pastorin Lauer).

Liebe Kunden,

Herzlichen Dank für die gute Zusammenarbeit und Ihr Vertrauen. Wir wünschen Ihnen ein frohes Weihnachtsfest und für das kommende Jahr Glück, Gesundheit und Erfolg.

Ihr Team vom AutoService Ditmar Klauza



**Ihre KFZ-Meisterwerkstatt für alle Marken**

Schmiedekoppel 9 | 24242 Felde | Tel. 04340/403030  
www.403030.de | service@403030.de



**AutoService  
Ditmar Klauza**

## „Lebensmittelkennzeichnung – achten Sie auf das Etikett!“ Mit ganz aktuellen und neuen Hinweisen \*

Auf fertig verpackten Lebensmitteln müssen gemäß Lebensmittelkennzeichnungsverordnung (LMKV) vom 22.12.1981 zuletzt **ganz aktuell geändert am 13.12.2014** grundsätzlich folgende Angaben auf dem Etikett stehen:

- **Verkehrsbezeichnung** ( Name oder Bezeichnung des Lebensmittels). Der Verbraucher soll erkennen, um welches Lebensmittel es sich handelt und es von anderen Lebensmitteln klar unterscheiden können.
- **Zutatenverzeichnis in absteigender Reihenfolge ihres Gewichtsanteils** (eine konkrete Mengenangabe von Zutaten ist nur erforderlich, wenn diese im Namen oder in der Werbung auf dem Etikett besonders hervorgehoben werden).
- **Allergene Zutaten** ( z. B. glutenhaltiges Getreide, Erdnüsse, Sesamsamen, Laktose, Soja, Schalenfrüchte (Mandeln, Haselnüsse, Walnüsse, Pistazien usw.).
- **Mindesthaltbarkeitsdatum (MHD) oder Verbrauchsdatum** („zu verbrauchen bis...“).
- **Füllmenge** (Auskunft über Gewicht, Volumen oder Stückzahl der abgepackten Ware).
- **Name der Firma** und Anschrift des Herstellers, Verpackers oder eines in der EU niedergelassenen Verkäufers.
- **Los-/Chargennummer** (Gesamtheit sämtlicher Einheiten, die in einem Chargenprozess oder einer Losfertigung unter gleichen Bedingungen erzeugt, hergestellt oder verpackt werden).
- **Nährwertangaben** werden ab Dezember 2016 Pflicht auf nahezu allen verpackten Lebensmitteln. \*
- Ab 1. April 2015 gilt die **verpflichtende Herkunftskennzeichnung** für verpacktes Schweine-, Schaf-, Ziegen- und Geflügelfleisch. \*
- **Einfrierdatum** auf Fleisch und unverarbeiteten Fleischerzeugnissen sowie Fleischzubereitungen sind verpflichtend und zu kennzeichnen mit „eingefroren am...“.\*
- **Lebensmittel-Imitate**: Ersatzzutaten sind deutlich in unmittelbarer Nähe zur Produktbezeichnung anzugeben. \*



**\*: ab 13. Dezember 2014 in der LMKV neu geregelt!**

Alle Angaben müssen direkt auf der Verpackung oder auf einem Etikett

an gut sichtbarer Stelle, deutlich sichtbar, leicht verständlich und unverwischbar in deutscher Sprache stehen.

Ab 13. Dezember 2014 ist eine Mindestschriftgröße\* vorgeschrieben. Die Schrifthöhe muss mindestens 1,2 Millimeter aufweisen, bezogen auf den Buchstaben „x“.

Eine andere Sprache als Deutsch ist nur dann erlaubt, wenn die Information des Verbrauchers nicht beeinträchtigt wird z. B. bei „Pommes frites“. Es gibt nur wenige Ausnahmen.

**Ulrike Brouer**

In der Weihnachtsbäckerei gibt's so manche Leckerei ....

und „**Oma Elfriedes Neujahrskuchen**“ sind auch dabei...

Oma Elfriedes Neujahrskuchen“ sind leckere hauchzarte Gebäckröllchen, die mit einem Hörncheneisen hergestellt werden. Bei dem Rezept handelt es sich um ein traditionelles Familienrezept aus Ostfriesland. Die kleinen Spezialitäten werden dort auch heute noch gerne in der Vorweihnachtszeit und wie der Name schon sagt zum Jahreswechsel gebacken und zum Tee oder Nachmittagskaffee serviert.

### Was braucht man dazu?

Unverzichtbar für die Zubereitung ist ein Hörncheneisen. Das ist ein spezielles Waffeleisen mit glatter Oberfläche.



### Zutaten für den Teig:

- |                            |   |  |
|----------------------------|---|--|
| - ¾ l Wasser               | ) | erwärmen                                 |
| - 250 g Zucker oder Kandis | ) | in dem Wasser auflösen                   |
| - 200g Butter              | ) | dazugeben, auflösen und abkühlen lassen  |
| - 500 g Mehl               | ) | sieben und in das Zuckerwasser einrühren |
| - 2 Eier                   | ) | dazugeben und verrühren                  |
| - ½ Paket Anissamen        | ) | hinzufügen                               |
| - 1 Prise Salz             | ) | hinzufügen                               |

**Der Teig muss sehr flüssig sein, nur so gelingt es, hauchdünne Röllchen herzustellen!** Sollte der Teig zu dick werden (Mehl quillt nach), ist es sinnvoll immer wieder ein wenig warmes Wasser hinzuzufügen.

Auf keinen Fall darf Milch verwendet werden, denn dann werden die Röllchen nicht knusprig!

Das Hörncheneisen anheizen und den Teig portionsweise goldbraun ausbacken und die Waffeln **noch im heißen Zustand** mit einer schmalen Gabel (geeignet ist eine Anlegegabel mit 2 Zinken) auf einem Holzbrett zu einer Rolle aufrollen und auskühlen lassen.

Damit die Gebäckröllchen **knusprig** bleiben, sollten sie in einer mit Backpapier ausgekleideten Blechdose aufbewahrt werden. Zum Verzehr bei Bedarf mit Puderzucker bestäuben.

Gutes Gelingen und guten Appetit, schöne Weihnachten und ein gutes neues Jahr wünscht

Ulrike Brouer

**Thomas**

# Wolter Sicherheits- Technik GmbH

Schacht-Audorf



-Meisterbetrieb

**Elektroinstallationen  
Einbruchmeldeanlagen  
Hausgeräte  
Telefonanlagen  
Neubauabnahmen**

VdS anerk. Systemkomponenten  
Hohenbusch 2  
24790 Schacht-Audorf  
Telefon 043 31/4373101  
Telefax 043 31/4373102  
E-Mail: [wst2000@t-online.de](mailto:wst2000@t-online.de)  
Internet: [www.wst2000.de](http://www.wst2000.de)

## „Pflanzinseln“

Vielen wird es bereits positiv aufgefallen sein - Immer mehr Bürgerinnen und Bürger nehmen sich der Pflanzbeete vor



ihrem Grundstück an. Statt der unansehnlichen Bodendecker, wachsen dort jetzt schöne Stauden und sonstige Blühpflanzen!

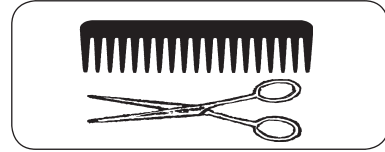
Vielen Dank an all die fleißigen Helfer im Jasminweg, in der

Lehmkoppel/kuhle, Ziegelei und wie zuletzt im Brandshager Weg (Foto).

Sprechen Sie mich, oder den Bürgermeister gerne bei Fragen zur Gestaltung an! Für Weitere fleißige Nachahmer wären wir sehr dankbar, in einer l(i)ebenswerten Gemeinde.



Ihr / Euer  
Holger Wiesner



# HAARmonie

## „unser Friseur“

Susanne Hinz

Poststraße 4 - 24796 Bredenbek

Tel. 0 4334 / 18 9883

Dorfstraße 67 - 24242 Felde

Tel. 0 4340/40 0787

Anmelden erspart dem Friseur  
STRESS und Ihnen ZEIT!

# Dachdeckerei Sven Möller e. K.



Meisterbetrieb

-  Dachdeckerei
-  Dachklempnerei
-  Dachfenstereinbau
-  Wärmeschutzarbeiten
-  Zimmerei
-  Flachdachbau
-  Fassadenbau
-  Schieferarbeiten

Sven Möller • Dachdeckermeister

Blaue Pforte 2a • 24802 Emkendorf  
Tel. 0 4330/994244 • Fax 04330/994245

## Aus der Schulchronik - Teil 181

### April 1887 (Forts.):

Folgende Kinder sind aus der Schule getreten und am 3.t April (Palmarum in Bovenau) confirmirt und eingesegnet worden:

1. Johannes Rönnaus, Sohn des Dachdeckers Hans Rönnaus in Bredenbeck
  2. Wilhelm Schröder, Sohn des Arbeiters Chr. Schörnder im Kronsburgerredder
  3. Wilhelm Kruse, Sohn des Schmiedemeisters Otto Kruse zu Glinde per Kronsburg
  4. Johannes Schlüter, Sohn des Vogt Schlüter zu Bredenmoor
  5. Heinrich Stührwohld, Sohn des Arbeiters Stührwohld im Kronsburgerredder
  6. Magdalena Müller, Tochter des Schneidermeisters Heinr. Müller in Bredenbeck
  7. Christine Kühl, Tochter des Dachdeckers Joh. Kühl, aber in Pflege beim Maurermeister Röschmann in Bredenbeck.
  8. Wilhelmine Nagel, Tochter des Arbeiters Fritz Nagel im Kronsburgerredder.
- . Anna Rebehn geb. in Achterwehr – Kindermädchen bei dem Landmann Johs. Rasch in Bredenbeck.

Außer den oben angeführten Kindern sind aus hiesigem Schuldistrict Palmarum konfirmirt und eingesegnet worden und zwar in Westensee:

10. Hinrich Kühl, Sohn der Hühnerfrau Wittwe Elise Kühl in Bredenbeck, dienend bei dem Hufenpächter Heinz in Bredenbeck
11. Hinrich Kähler, Sohn des Schäferknechts Joachim Kähler zu Kronsburg, dienend bei dem Hufenpächter W. Hoop in Bredenbeck.

Ns.: Am 3. April fürs Knicken, Graben und Zäunen auf den Schulländereien, an den Dachdecker Hr. Rönnaus hieselbst, bezahlt: 9 M 75 Pf.

Am 4. kalte Luft, windig. Am 5t. ruhiges, schönes Wetter. Nachmittags und abends Regen. Am 6. kalte Witterung ohne Niederschläge. Am 7. Frostwetter und windig. Am 8. Frostwetter; Sonnenschein und Stille. Vom 9. bis z. 12. Nachtfröste, tags schönes, warmes Wetter. Am 13. kalte Luft, windig. Am 14. kalte Luft, Schneefall, Nordwinde. In der Nacht vom 14. auf den 15. hatte es stark gefroren, die Fenster in der Schule waren mit Eis belegt, Nordwind.

Am 15. Schneefall wie am 14. In der Nacht vom 15. auf den 16. hatte es wieder stark gefroren. Am 16. helles, sonniges Wetter. Am 17. Frostwetter. Am 18. gelinde Temperatur. Am 19. stürmisch und kalt. Am 20. morgens Staubregen, Temperatur gelinde; nachmittags Regen, Südwestwind. Vom 21. bis zum 24. incl. fast immer gleiche Temperatur, inzwischen geringe, nicht durchdringende Niederschläge; d. 23. ziemlich warme Luft. Der Wind kam aus Südwest und Südost, es wehte recht stark.

Am 25. schönes, ziemlich warmes Wetter. In der Nacht v. 24. auf den 25. erquickende Niederschläge. Am 26. schönes, fruchtbares Wetter. Am 27. vormittags trocken, mittags und nachmittags Regen nur von kurzer Dauer.

Saatbestellung:

3 Tonnen Hafer à 9 M	27,00
6 Pfund br. oder rote Klees.	3,30
2 Pfund weiße Klees.	1,50
1 Pfund schwed. Klees.	0,90

4 Pfund Tomathes	1,52
2 Pfund Honiggrass.	0,60
5 Pfund Rapgrass.	0,50
20 Pfund kl. Sämereien	35,52

Am 28. und 29. morgens Regen; d. 30. morgens bewölckter Himmel, kalte Temperatur, ziemlich windig. In der Nacht v. 30. April auf den 1. Mai hattes es stark gereift. In der Nacht v. 1. auf den 2. ebenfalls. Am 2. schönes, fruchtbares Wetter.

Auf der Hauskoppel wurden die Recken (*Querhölzer*) repariert.

10 neue Pfähle à 40 Pf. ergeben	M 4,00
Nägel und Krampen zus.	M 0,80
Arbeitslohn an Z. Kötel	M 1,25
	M 6,05

Frühstück und Mittagessen für 2 Mann: M 1,00

(Forts. folgt)

**Med.**   
**Fußpflege**  
Elisabeth Albers

---

Achtern Hoff 3 - 24796 Bovenau  
**Tel. 04334 / 18 96 18**

## Brandfahren zu Weihnachten und Silvester

Moin, Moin liebe Bredenbeker/innen,

Nun ist es wieder soweit, die besinnliche Weihnachtszeit beginnt und das Jahr neigt sich dem Ende zu. Um auch für unsere Kameraden der Freiwilligen Feuerwehr stressige Tage durch zusätzliche Lösch- und Rettungseinsätze zu vermeiden, appelliere ich zu vorsichtigem Umgang mit offenem Licht, Feuerwerk und Frittier-Geräten. Im Einzelnen ist folgendes zu beachten:

### Weihnachten

- Stellen Sie Kerzen stets auf eine nicht brennbare Unterlage fern von allen brennbaren Gegenständen.
- Bewahren Sie Feuerzeuge und Zündhölzer stets außer Reichweite von Kindern auf.
- Brennen Sie Kerzen nie unbeaufsichtigt ab.
- Adventskränze und Weihnachtsbäume trocknen mit der Zeit aus und sind dann umso leichter entflammbar. Halten Sie aus diesem Grund einen Eimer oder eine Bodenvase mit Wasser bereit.
- In Haushalten mit Kindern sind elektrische Kerzen ratsam. Diese sollten den VDE-Bestimmungen entsprechen.
- Stellen Sie Ihren Weihnachtsbaum so auf, dass er sicher und in ausreichender Entfernung zu brennbaren Gegenständen steht.
- Bringen Sie Kerzen am Weihnachtsbaum so an, dass zu darüber liegenden Zweigen genug Abstand bleibt.
- Brennen Sie Wunderkerzen nie in unmittelbarer Nähe zum Weihnachtsbaum ab.
- Auch bei der Zubereitung eines Festessens kann einmal etwas schief gehen. Bedenken Sie, dass brennendes Fett in Pfanne oder Fritteuse nie mit Wasser gelöscht werden darf; spritzendes Fett ist höchst gefährlich. Legen Sie im Falle eines Falles den Deckel auf Topf oder Pfanne, und nehmen Sie das Behältnis von der Herdplatte. Ein fest sitzender Deckel erstickt das Feuer, die Flamme erlischt.

### Silvester

- Feuerwerkskörper und Raketen sind Sprengstoff. Lassen Sie Jugendliche unter 18 Jahren nur unter Aufsicht damit hantieren; keine Feuerwerkskörper in Kinderhand!
- Gebrauchsanweisungen aufmerksam lesen und beachten. Mit wenigen Ausnahmen ist eine Verwendung von Feuerwerk in geschlossenen Räumen verboten.
- Nehmen Sie nach dem Anzünden einen ausreichenden Sicherheitsabstand ein. Werfen Sie Feuerwerkskörper und Raketen nicht blindlings weg – und zielen Sie niemals auf Menschen oder Tiere.
- Auf ausreichenden Sicherheitsabstand zu Menschen, Gebäuden, Bäumen oder Autos achten.
- Beim Verlassen der Wohnung sämtliche Fenster (auch das Dachfenster) und Türen schließen, damit verirrte Feuerwerkskörper nicht in die Räume fliegen.
- Raketen nur aus einer standsicheren Flasche oder Rohr senkrecht in die Höhe starten.
- Versager niemals ein zweites Mal anzünden, sondern mit Wasser übergießen.
- Für den Notfall ein geeignetes Löschmittel bereithalten (Feuerlöscher oder Eimer mit Wasser).
- Stellen Sie auf keinen Fall Feuerwerkskörper selbst her. Bewahren Sie Feuerwerkskörper so auf, dass keine Selbstentzündung möglich ist.
- Mülltonnen – speziell die neuen Papiertonnen – sollten am Silvestertag ab Nachmittag nach Möglichkeit unter Verschluss oder an einem sicheren Ort deponiert werden.

Für weitere Fragen stehen wir von der Freiwilligen Feuerwehr Ihnen gerne zur Verfügung.

Ein friedvolles Weihnachtsfest und einen gesunden Start ins neue Jahr wünscht

[www.feuerwehr-bredenbek.de](http://www.feuerwehr-bredenbek.de)  
[wehrfuehrer@feuerwehr-bredenbek.de](mailto:wehrfuehrer@feuerwehr-bredenbek.de)

**Ralf Petersen**  
**Gemeindewehrführer Bredenbek**  
**Tel. 04334/183828**

Quelle: Deutscher Feuerwehrverband



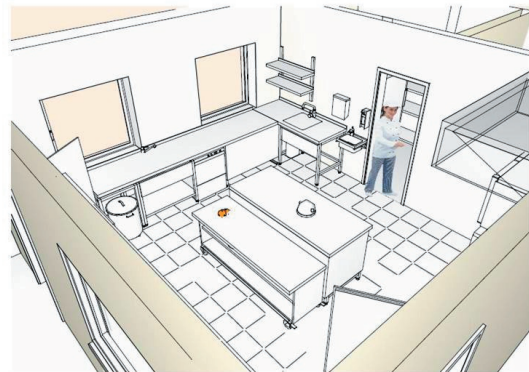


## KITA Bredenbek wird erweitert - mit einer Küche!

### Kochen für und mit den Kindern

In der Sitzung der Gemeindevertretung wurde nach vielen Planungsgesprächen der Anbau an unsere KITA einstimmig beschlossen. Die KITA wird um rund 300 m<sup>2</sup> mit 2 Gruppenräumen, 2 Ruheräumen für die Kleinsten und einer Küche erweitert.

Der Anbau ist wegen der derzeit steigenden Kinderzahlen erforderlich. Der einzige Wermutstropfen dabei sind die Kosten von rund 500.000 Euro, die über mittel- bzw. langfristige Kredite mit sehr geringem Zinssatz und hoher Tilgung sowie Fördermitteln des Bundes und des Landes finanziert werden. Auf der anderen Seite ist der Anbau ein großer Schritt zu mehr Platz und zu mehr Qualität für unsere Kinder und ebenso für die Erzieherinnen und Erzieher.



Mit der Küche wird die Möglichkeit geschaffen für die Kinder und mit den Kindern zu kochen. Dieser Wunsch wurde von vielen Eltern an den Sozialausschuss und die Gemeindegremien herangetragen und wird nun auch verwirklicht werden. Der Bauantrag ist eingereicht worden und wenn alles Hand in Hand läuft, ist mit einer Eröffnung zum neuen KITA-Jahr zu rechnen.



*Dr. Bartelt Brouer*

## Bürgerentscheid – und nun?

Die Fläche für den Windpark wurde am 13. September 2011 in der öffentlichen Gemeindevertretung unter Leitung von Bürgermeisterin Andrea Gellert ausgewiesen und angemeldet.

In der öffentlichen Sitzung des Bauausschusses wurde der Gemeindevertretung zunächst eine Höhe der Windenergieanlagen von 150 m vorgeschlagen.

In der Gemeindevertreterversammlung vom 29. August 2013 ist dann aber auf Vorschlag der Freien Wählergemeinschaft Bredenbeks mit Zustimmung von Vertretern aller Fraktionen die Festlegung der Höhe auf maximal 180 m mehrheitlich verabschiedet worden.

In dem Bürgerentscheid vom 30. November 2014 haben sich bei einer Beteiligung von knapp 60 Prozent 394 Abstimmungsberechtigte für den Bürgerentscheid und 320 Abstimmungsberechtigte gegen die Vorlage der Bürgerinitiative entschieden. Den Bürgerinnen und Bürgern ist für ihre Beteiligung zu danken und das Ergebnis ist zu respektieren.

Das Ergebnis ist wie ein Beschluss der Gemeindevertretung zu behandeln. Nun hat ein erneuter Aufstellungsbeschluss mit einem entsprechendem Bauleitverfahren zu erfolgen. Ebenso sind naturschutzfachliche Gutachten und Gutachten nach dem Bundesimmissionsschutzgesetz einzuholen und die Träger öffentlicher Belange und die Bürgerinnen und Bürger sind zu beteiligen. Nach Vorliegen aller Gutachten und Eingaben hat die Gemeindevertretung dann gemäß gesetzlicher Vorgaben erneut abzuwägen und nach bestem Wissen und Gewissen zu entscheiden.



**BRÖTCHENMANN**  
... FÜR EINEN BESSEREN MORGEN!

Wir wünschen Ihnen ...



...kuschelige Weihnachten!

Liebe Bredenbeker, vielen Dank für das tolle gemeinsame Jahr!  
Wir freuen uns sehr über die überwältigende Resonanz auf unseren Liefer-Service!

WWW.BRÖTCHENMANN.DE

## Ein Bahnhof für Bredenbek

Eröffnung am 4. Januar 2015 ab 10.30 Uhr am Bahnhof

Am **Sonntag dem 4. Januar 2015** ist es endlich soweit - der Bredenbeker Bahnhof wird eröffnet. Dazu sind alle Bredenbeker und Bovenauer herzlichst eingeladen. Der Tag wurde einen Tag auf den Sonntag vorgezogen um auch möglichst vielen Bredenbekern und Bovenauern eine Teilnahme an der Eröffnung und an zusätzlichen Sonderfahrten zu ermöglichen.

Zur Eröffnung wird vormittags der erste offizielle Zug von Rendsburg nach Kiel fahren und um 11.01 Uhr in Bredenbek für die offizielle Eröffnung halten.



Die Baumaßnahmen am Bahnhalt sind dann zwar noch nicht ganz abgeschlossen, weil die Firma für den Bau der Treppe von der Autobahnbrücke zum Bahnhof Lieferprobleme hat und auch die Witterung für eine Asphaltierung in den letzten Tagen zu ungünstig war. Daher werden die Straßen zum Bahnhof noch nicht asphaltiert sein und sollen wegen der Gewährleistung auch noch nicht mit PKWs befahren werden. Deshalb wird gebeten, zur Eröffnung möglichst nicht mit dem Pkw zu kommen. Sobald das Wetter wieder trocken

ist und die Temperatur stabil über 5 Grad beträgt, erfolgt die Asphaltierung.

Trotzdem wird der reguläre Zugbetrieb am 5. Januar beginnen. Die abschließenden Arbeiten werden dann in den folgenden Tagen und Wochen erfolgen. Ebenso werden im Bereich der Autobahnbrücke noch Fahrbahnmarkierungen und eine Beleuchtung aufgestellt werden. Die Autofahrer sind gebeten wegen der neuen Verkehrssituation vor, auf und nach der Autobahnbrücke vorsichtig, langsam und aufmerksam zu fahren, um niemanden zu gefährden.

Mit dem neuen Bahnhof ist Bredenbek mit 17 Minuten nach Rendsburg und 24 Minuten Fahrzeit nach Kiel näher an beide Städte heran gerückt. Leben und wohnen in einer l(i)ebenswerten Gemeinde - und trotzdem ist man in weniger als 30 Minuten in Rendsburg oder Kiel mit Bahnanschluss in die weite Welt...

*Dr. Bartelt Brouer*



---

### Herbstpflanzaktion der SPD

Am 8. November wurden durch die SPD auf der Verkehrsinsel in der Ortseinfahrt und am Ehrenmal durch die Mitglieder der SPD 500 Krokusse, 150 Narzissen und 50 Tulpen im Wert von 100 € aus dem Weinzeltüberschuss gepflanzt. Eine gelungene Aktion der SPD – freuen Sie sich auf die bunten Blumen im nächsten Jahr! Das Bild zeigt die eifrigen Helfer nach getaner Arbeit.

**IMMER DURCHGEHEND GEÖFFNET!!!**

---

**ACHTUNG - Heiligabend von 6.30 -13 Uhr  
und Silvester von 6.30 - 14 Uhr geöffnet!!!  
Wir wünschen allen Kunden eine frohe Weihnachtszeit**

# **EDEKA AKTIV MARKT BREDENBEK**

Inh. Kai Scheller Kieler Str. 2, 24796 Bredenbek Tel. 04334-189321



## **IHR KAUFMANN VOR ORT!**

**UNSER SERVICE FÜR SIE:**

- LOTTO UND TOTO ANNAHMESTELLE
- POSTSTATION
- BLUMEN
- HANDY - LADESTATION
- REINIGUNGSANNAHME DER FA. HANSEN
- KALTE PLATTEN UND / ODER PRÄSENTKÖRBE
- TÄGLICH FRISCHES OBST UND GEMÜSE, AUCH BIO
- GESCHENKGUTSCHEINE

